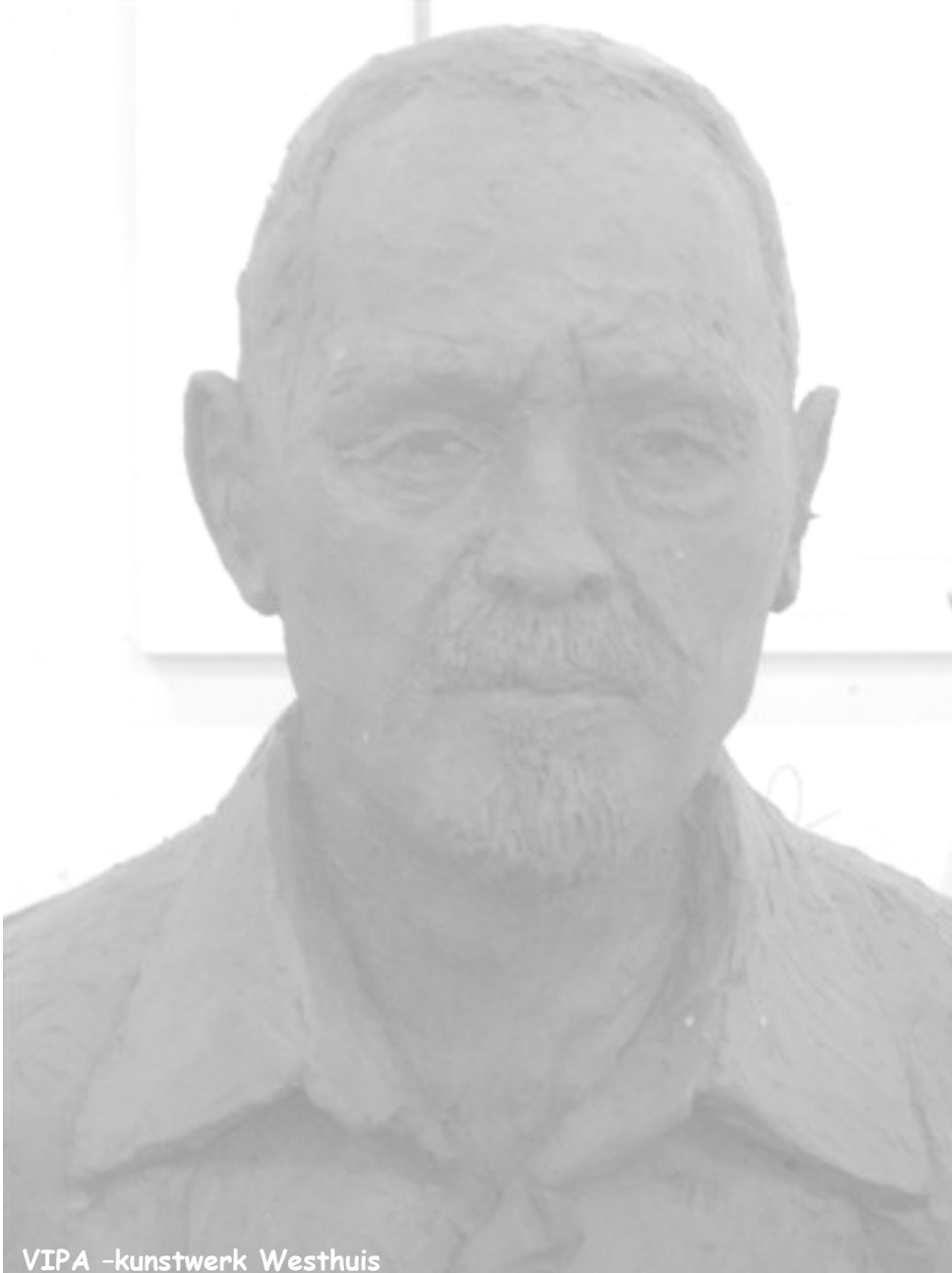


Jaarverslag 2009



CAW 't Verschil vzw | Kuringersteenweg 439/3 | 3511 Hasselt
Tel 011 85 92 40 | fax 011 82 35 99
centraledienst@cawtverschil.be | www.cawtverschil.be

Inhoudstafel

Inleiding

1. De werking van het centrum	4
1.1. Realisatie van doelstellingen beleidsplan 2009	4
1.2. Evaluatie resultaatverbintenissen laagdrempelige jeugdhulpverlening en zorgwonen	28
1.2.1. Zorgwonen	28
1.2.2. Laagdrempelige jongerenhulpverlening	30
1.3. Schets werkzaamheden in het kader van de Integrale Jeugdhulp.....	35
1.4. Beschrijving werkzaamheden van de samenwerkingsakkoorden m.b.t. HSD en JWVL	36
1.4.1. Hulpverlening aan seksuele delinquenten (HSD).....	36
1.4.2. Justitieel Welzijnswerk Limburg (JWVL).....	40
1.5. Preventieve woonbegeleiding kort samengevat.....	40
1.6. Onthaalpunten partnergeweld onder de loep.....	41
1.7. De Gerechtelijk Opgelegde Hulpverlening als vernieuwde werking.....	44
1.8. De samenwerking met de stad Hasselt.....	47
2. De fusie en de organisatiestructuur.....	50
3. Het kwaliteitsbeleid	53
4. Samenwerking en overleg met andere diensten	58
4.1. Beleidsoverlegmomenten.....	58
4.2. Geldende samenwerkingsafspraken.....	64
5. Vooruitzichten	65
5.1. Operationele doelstellingen voor 2009	65
5.2. Sectorale vooruitzichten 2009	65

Inleiding

Met de opmaak van een beleidsplan wordt getracht om ieder werkingsjaar mooi in te plannen, wat een jaarlijkse evaluatie vergemakkelijkt. Dat het niet altijd loopt zoals we strategisch en operationeel inplannen, is duidelijk gebleken voor ons CAW in 2009. Het was een jaar met verrassende wendingen.

Zo was 2009 een jaar met saneringen, het inkrimpen van de top door het vertrek van één van de directeuren en twee teamcoördinatoren en het vele denkwerk rond de vernieuwde organisatiestructuur.

Ondanks alle ontwikkelingen is er ook veel goed werk geleverd in 2009. Dit vertellen ons de cijfers. Sinds de WEBREG -applicatie spreken we niet meer over cliënten maar aangeboden hulpverleningsmodules. De onthaalmodules zijn gestegen ten opzicht van 2008, de begeleidingsmodules zijn gedaald. Nazorg werd in 2009 voor het eerst geregistreerd binnen ons CAW. Sinds de WEBREG -applicatie is er een duidelijk onderscheid tussen aanmelding/consult en worden deze ook zuiverder geregistreerd.

cijfers 2009

aanmeldingsmodules	2876
consultmodules	234
onthaalmodules	6274
begeleidingsmodules	1710
nazorgmodules	34
onth en begeel	7984
totaal hulpverleningsmodules	11128

1. De werking van het centrum

1.1. Realisatie van doelstellingen beleidsplan 2009

Doelstellingen in een sectoraal kader.

Motivering

Naast en aanvullend op de reeds bestaande sectorale afspraken die werden gemaakt in het kader van de Federatie autonome CAW's (CAW- overleg), heeft CAW 't Verschil de volgende doelstellingen gerealiseerd in een sectoraal kader.

We kiezen ervoor om deze sectorale doelstelling voor onze strategische doelstellingen te vermelden, aangezien onze doelstellingen volledig in de sectorale doelstellingen kaderen. Dit houdt in dat het centrum zich heeft geëngageerd om samen met de andere erkende autonome CAW's minstens op het strategisch niveau een gemeenschappelijke richting te bepalen in 2009 mbt de volgende onderwerpen:

1. Het CAW realiseert een sterke onthaalwerking, vertrekkend van een sterke onthaalvisie, vertrekkend van een sectoraal ontwikkeld en afgesproken referentiekader, dat minstens betrekking heeft op een strategie inzake bekendmaking van de sector en de wijze waarop hulpvragers instromen en doorstromen naar verdere begeleiding.
2. Het CAW bouwt een transparant aanbod van psychosociale begeleiding uit, op basis van een sectoraal ontwikkeld en afgesproken referentiekader, dat minstens omschrijft wat de gemeenschappelijke hulpverleningsvisie is en duidelijkheid geeft over de inhoud en de grenzen van het aanbod.
3. Het CAW creëert een preventieve reflex in de organisatie en in de sector om, op basis van een sectoraal ontwikkeld en afgesproken referentiekader, doelbewuste acties op te zetten met een algemeen, preventief en beleidssignerend karakter en dit zowel op centrum- als op sectorniveau.
4. Het CAW verduidelijkt, op basis van een sectoraal ontwikkeld en afgesproken referentiekader, de wettelijke opdracht om zich in het bijzonder te richten op kwetsbare groepen.
5. Het CAW speelt een actieve rol in het kader van regionale netwerken, op basis van een sectoraal ontwikkelde en afgesproken positionering.
Dit geldt minstens voor:
 - ✓ de integrale jeugdhulp;
 - ✓ het lokaal sociaal beleid;
 - ✓ het strategisch plan hulp- en dienstverlening aan gedetineerden;
 - ✓ de relatie algemeen welzijnswerk en justitie;
 - ✓ een globale strategie inzake thuisloosheid;
 - ✓ de relatie algemeen welzijnswerk en geestelijke gezondheidszorg.

Strategische doelstelling 2: onthaal

Het CAW optimaliseert tegen uiterlijk 2010 een sterke onthaalwerking op basis van een gemeenschappelijke visie die rekening houdt met specifieke doelgroepen en regionale spreiding en die duidelijkheid geeft over de inhoud en de grenzen van de onthaalfunctie in de organisatie.

	Operationele doelen		Geplande acties 2009		Realisaties in 2009	Meenemen naar 2010
1.	Werken aan een toegankelijker en transparanter doelgroepgericht onthaal.	1.	Vernieuwd onthaalconcept ifv crisisonthaal en ambulante huis afstemmen op bestaande onthaalwerkingen.	1.	In 2009 werd een vernieuwde onthaalvisie ontwikkeld en toegepast mbt de werking van het crisisteam.	<p>In 2010 zal het onthaalconcept verder worden uitgewerkt op sectorniveau.</p> <p>We volgen hierin de sector timing om het vernieuwd onthaalconcept verder uit te werken en af te stemmen op de visie en werking van ons eigen CAW.</p> <p>Het dossier</p>
				2.	De vernieuwde methodiek crisisonthaal werd opgenomen in het kwaliteitshandboek.	
				3.	De vernieuwde methodiek crisisonthaal dient nog geïntegreerd te worden in een vernieuwde onthaalvisie van het CAW. In 2009 hebben we met de stuurgroep Q een verbeterproject rond onthaal opgezet en is de ad hoc werkgroep onthaal herhaalde keren samengekomen voor het uitwerken van een visietekst voor de stuurgroep Q. Dit is terug te vinden in de verslaggeving van de ad hoc werkgroep, de stuurgroep Q en het MT.	
				4.	In december 2009 is er een visiedag onthaal doorgegaan op sectorniveau.	
				5.	In 2009 hebben we een geschikte	

				<p>locatie gevonden voor één groot ambulans huis maar de onderhandelingen liepen vertraging op mbt de inplanting en de parkeerruimte.</p> <p>6. In 2009 hebben verschillende onthaalmedewerkers een specifieke vorming genoten. We verwijzen hier naar de registratie van de vormen.</p> <p>7. Met betrekking tot het onthaal verwijzen we naar onze vertegenwoordiging in verschillende regionale netwerken en samenwerkingsverbanden.</p> <p>8. In 2009 is het onthaal voor oudermis(be)handeling opgestart. In de registratie werden 16 onthaalmodules geregistreerd rond oudermis(be)handeling.</p> <p>In 2009 zijn we actief bezig geweest rond het afstemmen van ons onthaal naar volgende specifieke doelgroepen:</p> <ul style="list-style-type: none"> • JAC-werking in Limburg met het uitbreiden van online hulpverlening. • De werking van het meldpunt crisisonthaal voor minderjarigen. • De onthaalwerking onthaal voor ex-gedetineerden, LAGT. 	<p>“ambulant huis” wordt meegenomen naar 2010.</p>
--	--	--	--	---	--

					<ul style="list-style-type: none"> • De onthaalpunten partnergeweld. • De crisishulpverlening met één gespecialiseerd crisisteam. 	
		2.	Maximale gebiedsdekking door meer vindplaatsgericht te werken.	<ol style="list-style-type: none"> 1. Limburgs Memorandum Achterstand Limburgse middelen. 2. Nieuwe methodiekontwikkeling binnen de JAC's (verslaggeving JAC-team). 	Blijvende aandacht, we verwijzen hier dan ook naar het beleidsplan 2011-2015.	
		3.	Onthaal beter afstemmen op allochtonen (meer diversiteit).	<ol style="list-style-type: none"> 1. In 2009 hebben we gewerkt met allochtone vrijwilligers waardoor de hulpvragers beter konden geholpen worden. 2. In de aanwerving van onthaalmedewerkers hebben we aandacht voor diversiteit, gegeven de beschikbaarheid van allochtone kandidaten. 3. In 2009 hebben we samengewerkt met het PRIC om tolken te voorzien indien de hulpvrager problemen heeft met het Nederlands. 	Blijvende aandacht, we verwijzen hier dan ook naar het beleidsplan 2011-2015.	
		4.	Onthaalwerking afstemmen op lokaal sociaal beleid.	<ol style="list-style-type: none"> 1. In 2009 hebben de OCMW en CAW regelmatig overleg gepleegd binnen het dialoog -/LSO -platform. We verwijzen hier naar de verslaggeving. 2. Om de samenwerking te optimaliseren is een bevraging georganiseerd bij de bij de medewerkers van de OCMW en de CAW waarbij de knelpunten/good 	<p>De studiedag CAW-OCMW wordt georganiseerd in 2010.</p> <p>Blijvende aandacht, we verwijzen hier dan ook naar het beleidsplan 2011-2015.</p>	

				3.	practices in kaart werden gebracht. De eerste stappen werden in 2009 gezet om een uitwisselingsdag te organiseren tussen de medewerkers van de CAW en de OCMW.	
		5.	Uitbreiden van competenties medewerkers onthaal ifv kwaliteitsvol onthaal en inspeland op vernieuwde vragen.	1.	Het VTO-beleid werd verder uitgevoerd conform de geldende afspraken. De implementatie van het nieuwe VTO-beleid werd omwille van de sanering uitgesteld.	Wordt meegenomen naar 2010. We verwijzen hiervoor ook naar het beleidsplan 2011-2015.
		6.	Meer specialisatie ontwikkelen in de onthaalwerking kinderen.	1.	In 2009 werd een tweedaagse vorming georganiseerd voor alle medewerkers die met kinderen in contact komen binnen de hulpverlening. Deze vorming werd gegeven door een juriste van de kinderrechtswinkel.	In 2010 zal de opgebouwde expertise gedeeld worden met de andere teams die met kinderen werken.
				2.	In 2009 werd er meer specialisatie ontwikkeld door het team van de Bezoekruimte en de JAC-medewerkers in het toepassen van het Decreet Rechtspositie Minderjarigen.	
				3.	In 2009 is de brochure cliëntinfo aangepast en wordt een onderscheid gemaakt voor de opmaak van een dossier -12 jarigen/+12 jarigen.	
				4.	In 2009 is er gestart om de Q-procedures aan te passen aan het DRM. De inzageprocedure werd in 2009 uitgewerkt en aangepast aan het DRM. In de procedure wordt een	

				5.	onderscheid gemaakt tussen -12 jarigen en +12 jarigen.	screenen en aan te passen aan het DRM.
				6.	In 2009 zijn er in de Inloopcentra te Lommel en Beringen activiteiten doorgegaan voor kinderen.	
				6.	In 2009 werd een studiedag Q georganiseerd met in de namiddag een workshop rond de toepassing van het Decreet Rechtspositie Minderjarigen.	
		7.	Moduleren van onthaal.	7.	In 2009 hebben we het hulpverleningsaanbod begeleiding gemoduleerd. Op sectorniveau is het onthaal niet gemoduleerd in 2009.	We volgen hierin de sectorafspraken en – timing.
				8.	Het onthaal werd in 2009 wel geregistreerd in het nieuwe WEBREG –programma.	
2.	Actieve participatie aan RTJ.	1.	Bereikbaarheid en nabijheid van het aanbod onthaal verhogen.	1.	In 2009 hebben we actief meegewerkt aan de Limburgse bijdrage van het praktijkrapport RTJ.	
				2.	In dit kader hebben we ook gewerkt aan de bekendmaking van brede toegang in Limburg en een communicatiecampagne voorbereid. Hierin werd de kwaliteit van de brede instap centraal gesteld.	We volgen de timing van het netwerk in de uitwerking van de acties en nemen dit mee naar 2010.
				3.	In het kader van het regioplan 'IJH 2008 – 2012'. Volgende projecten werden hierbij nauw onder de loep genomen en besproken: - project 'let op de kinderen'	We verwijzen hiervoor ook naar het beleidsplan 2011-2015.

				<ul style="list-style-type: none"> - 'eigen kracht conferenties' - bekendmaking van de rechtstreekse toegang - (v)echtscheiding - pleegwijzer - cliëntparticipatie - crisisnetwerk en organisatie meldpunt - intrafamiliaal geweld en kindermishandeling 	
		2.	Afstemmingsoefening met het aanbod van de opvoedingswinkels.	<p>4. In 2009 heeft ons CAW het voorzitterschap opgenomen van een intersectorale werkgroep om initiatieven te ontwikkelen rond IFG en kindermishandeling. Het is een samenwerking van de provinciale denktank IFG en het netwerk IJH.</p>	
		2.	Afstemmingsoefening met het aanbod van de opvoedingswinkels.	<p>1. In 2009 zijn er afspraken die gemaakt met de opvoedingswinkel te Hasselt en heeft een JAC – medewerker zitdagen gehouden op woensdagnamiddag in de opvoedingswinkel. Verder maken we deel uit van de beleidsorganen van de opvoedingswinkel.</p> <p>2. In Sint- Truiden is een werkgroep opgericht ter voorbereiding van de opstart van een opvoedingswinkel waaraan we actief deelgenomen hebben.</p>	Wordt opgenomen in het beleidsplan 2011-2015.

Strategische doelstelling 3: begeleiding

CAW 't Verschil continueert en verbetert tegen uiterlijk 2010 haar transparant en gedifferentieerd aanbod van psychosociale begeleiding op basis van een gemeenschappelijke hulpverleningsvisie die rekening houdt met specifieke doelgroepen en regionale spreiding en die duidelijkheid geeft over de inhoud en de grenzen van dit aanbod.

	Operationele doelen		Geplande acties 2009		Realisaties in 2009	Meenemen naar 2010
2.	Optimaliseren van crisishulpverlening via verdere afstemming crisisteam – lokale opvangwerkingen – ambulante werking.	1.	Verfijnen van de crisishulpverlening.	1.	Het crisisteam heeft in 2009 haar werking geoptimaliseerd. De filterfunctie om crisisopvang zuiver in te zetten ifv de bezetting is gebleken uit een gerichtere doorverwijzing zowel intern als extern.	Het ontwikkelen van meer specialisatie mbt crisishulpverlening naar volwassenen en minderjarigen is opgenomen in het beleidsplan 2011-2015.
				2.	De verfijning van de werking heeft zich vertaald in de aanpassing van de procedure onthaal en overdracht. We verwijzen hiervoor naar het kwaliteitshandboek, de verslagen van het crisisteam, de stuurgroep Q en de verfijning van het draaiboek.	
				3.	In 2009 hebben de medewerkers van het crisisteam verschillende vormingen gevolgd om de methodiek crisishulpverlening, zowel naar volwassenen als naar jongeren toe, eigen te maken.	

		2.	Feedback en specialisatie opbouwen met de methodiekenwerkgroep crisis.	1.	Door het vertrek van de teamcoördinator crisis en de sanering werd de methodiekengroep in 2009 niet samengeroepen. We nemen dit mee naar 2010.	
		3.	Afstemmen van werking crisisteam ifv overdrachten binnen eigen CAW.	1.	Er werd een visietekst ontwikkeld en de overdrachtprocedure werd vernieuwd. We verwijzen hiervoor naar de verslaggeving van de ad hoc werkgroep, stuurgroep Q, MT en het kwaliteitshandboek.	
		4.	Optimaliseren van een intern communicatienetwerk.	1.	Met betrekking tot de bezetting is de communicatie in 2009 verfijnd zodat de doorstroming vlotter kan gebeuren.	
		5.	Betere externe profilering.	1.	In 2009 is de aanwervingsprocedure opgestart voor een stafmedewerker communicatie. In de eerste wervingsprocedure is er niemand weerhouden en werd een tweede procedure opgestart. In november 2009 is de nieuwe stafmedewerker communicatie en projectenwerving aangeworven.	De optimalisering van de interne communicatie is verschoven naar 2010 en opgenomen in het beleidsplan 2011-2015.
				2.	De externe profilering van het crisisteam is in 2009 niet aan bod gekomen omwille van verschillende redenen: -verfijnen van de werking van het crisisteam -inpassen/afstemmen van de crisisonthulpverlening binnen de residentiële werkingen-de vertraging mbt de aanwerving van een stafmedewerker communicatie.	Wordt meegenomen naar 2010 en zal een verdere uitwerking kennen in het beleidsplan 2011-2015.

		<p>7. Impuls geven tot de verdere uitbouw van een Limburgs crisisnetwerk.</p>	<ol style="list-style-type: none"> 1. In 2009 hebben we deelgenomen aan de overlegmomenten vanuit de netwerkgroep Integrale en Rechtstreekse Toegang. 2. Verder hebben we het voortouw genomen in de ontwikkeling van het meldpunt. We hebben de coördinator geleverd in het meldpunt en werken samen met de CKG Molenberg, CKG Hummelhuis en CAW Sonar aan een grondige evaluatie van de werking. 3. Het is onze opzet om te komen tot een slagkrachtiger meldpunt, waar ook interventie in de toekomst gaat van deel uit maken. Ook is ons CAW bereid om hier een regiefunctie in op te nemen vanuit ons crisisteam. Het nieuwe plaatje werd met de directies van de meldpuntorganisaties en de netwerkstuurgroep uitgebreid voorbereid in 2009 en we willen op dit vlak grondige veranderingen doorvoeren in 2010. We rekenen hierbij op bijkomende middelen van de Vlaamse overheid om interventies te kunnen organiseren voor het crisismeldpunt -18 jarigen. 4. Op de interdirectievergaderingen is de verdere uitbouw van een Limburgs crisisnetwerk geagendeerd en is bekeken hoe de afstemming tussen de CAW verder kan verfijnd worden. We verwijzen hierbij naar de verslaggeving van de vergaderingen. 	
--	--	---	--	--

3.	Interne afstemming zoeken en implementeren van gelijksoortige werkingen mbt opvang en begeleid wonen.	1.	Inventaris opmaken over de werkwijze binnen de opvang en BeWo.	1.	Door de sanering in 2009 is er beslist om de dienst BZW De Tunnel stop te zetten. Vanuit de ontwikkelde visie "één team BeWo, differentiatie en kennisdeling" wordt het aanbod naar jongvolwassenen geïntegreerd binnen de werking BeWo. We verwijzen hiervoor naar de verslaggeving van het MT en BeWo.	
		2.	Swot-analyse.	1.	De ad hoc werkgroep BeWo heeft de sterke en zwakke punten van de verschillende teams BeWo geïnventariseerd en meegenomen als good practices en actiepunten binnen één team BEWO.	
				2.	Verder is er een interne bevraging gebeurd in het kader van het project cliëntparticipatie waarbij zowel de hulpverleners als de cliënten zijn bevroegd. Hieruit zijn actiepunten gedestilleerd en deze worden	De bevraging van BeWo in het kader van cliëntparticipatie heeft veel waardevol materiaal opgeleverd en wordt verwerkt in

					meegenomen in het actieplan BeWo 2010.	het beleidsplan 2011-2015.
		3.	Opstellen van een actieplan met timing.	1.	In 2009 werd een nieuw actieplan opgesteld om te komen tot één team BeWo waarbinnen BZW wordt geïntegreerd en tot een meer éénduidige begeleiding en kostprijs voor het Begeleid Wonen in ons CAW.	
				2.	In het kader van het Decreet Rechtspositie Minderjarigen is binnen BeWo een visie ontwikkeld om de belangen van minderjarigen te vrijwaren. Deze visie is besproken op de stuurgroep Q en geïntegreerd in de procedure inzage.	
		4.	Instream vanuit opvang naar BEWO verbeteren.	1.	De instroom van BeWo wordt niet prioritair bepaald vanuit de opvang. Betere afstemming en afspraken hieromtrent zullen gemaakt worden in 2010. Actiepunten zijn een begeleidingsoverlap opvang /BeWo, een mogelijke voorrangregel en een cliëntgerichte folder.	De actiepunten worden meegenomen naar 2010 en verder verfijnd in het beleidsplan 2011-2015.
4.	Zorgen voor structurele ondersteuning via externe actoren binnen teams die bezig zijn met opvang en woonbegeleiding thuislozen.	1.	Verfijnen, uitbreiding samenwerking met vzw ISIS.	1.	In 2009 is werd de samenwerking met ISIS verruimd. We verwijzen hierbij naar het aangepast samenwerkingsakkoord.	
5.	Verhogen van doorstromingsmogelijkheden naar kwalitatieve betaalbare huisvesting via interne	1.	Verbeteren van de interne doorverwijzing van de opvang naar Begeleid Wonen, de doorgangshuizen en tussenuizen.	1.	In het kader van de preventieve woonbegeleiding werd de samenwerking met de SVK en SHM verder verfijnd. De methodiek	In 2010 zal de verfijnde methodiek preventieve woonbegeleiding

	afstemming en via uitbreiden van structurele convenanten met OCMW's en huisvestingsactoren.				preventieve woonbegeleiding werd in 2009 kritisch geëvalueerd en de voorbereidingen voor een verfijnde methodiek zijn uitgewerkt. Met het opdoeken van Begeleid Zelfstandig Wonen is er een voorrangregel uitgewerkt binnen BeWo als vangnet voor de jongvolwassenen. De methodiek Begeleid Wonen werd in 2009 verfijnd en geüpdatet.	gefinaliseerd worden en toegelicht aan de betrokken actoren.
		2.	Samenwerking met de sociale huisvestingsmaatschappijen en de sociale verhuurkantoren minstens behouden en bijsturen.	1.	In het kader van de doorstroming naar kwalitatieve en betaalbare huisvesting hebben in 2009 systematisch overleg gepleegd met de sociale verhuurkantoren en sociale huisvestingsmaatschappijen.	
		3.	Actieve participatie inzake beleidssignalering goedkope huisvesting.	1. 2.	In het Limburgs Memorandum is de beleidssignalering ifv de woonnoden opgenomen. Verder hebben we ons steentje bijgedragen ifv de woonnoden door de uitbreiding van het vluchthuis met het studiewonen.	
		4.	Uitbouwen van Begeleid Wonen voor OCMW –cliënteel en/of OCMW huisvesting.	1.	Binnen het LSO /dialogoog overleg is de samenwerking tussen de OCMW en CAW bevestigd met voorstellen tot actiepunten en een uitwisselingsdag voorbereid ifv samenwerking. We verwijzen hiervoor naar de verslaggeving.	
6.	Het CAW bereidt het 'nieuwe' Vluchthuis inhoudelijk voor op haar nieuwbouw met daarbij een gedragen en aangepast concept rond VH anno 2010 waaruit een	1.	Uitwerken van een vernieuwd concept werking Vluchthuis.	1.	In 2009 ging de aandacht vooral naar de bouwwerken zodat tegen het einde van het jaar de verhuis kon worden ingepland.	Het uitwerken van een gedragen en aangepast concept waaruit een nog grotere expertise

	nog grotere expertise rond IFG volgt.					volgt, is verschoven naar 2010. We verwijzen hierbij ook naar het beleidsplan 2011-2015.
		2.	Versterkte methodiekwontwikkeling en innovatie rond IFG.	1.	In 2009 is er specifieke aandacht gegaan naar het bijsturen van de groepsmethodiek in het kader van IFG. Verder werd een procedure effectmeting uitgewerkt, toegepast vanaf 1/05/09 in het Vluchthuis, de vrouwenopvang en voor het team IFG.	Het uitwerken van een gedragen en aangepast concept waaruit een nog grotere expertise volgt, is verschoven naar 2010. We verwijzen hierbij ook naar het beleidsplan 2011-2015.
7.	Het CAW bouwt hulpverlening rond intrafamiliaal geweld verder uit.	1.	Meer aandacht voor preventie in het kader van partnergeweld.	1.	In 2009 zijn de nodige voorbereidingen getroffen voor een profilering van de IFG methodiek naar de huisartsen.	We hopen met het Europees Project de onthaalpunten verder uit te bouwen en de methodiek te verfijnen. We verwijzen hierbij ook naar het beleidsplan 2011-2015.
				2.	Verder is er een interne vorming doorgegaan in het kader van de hulpverleningsmethodiek IFG.	
				3.	Het team heeft zich verder gespecialiseerd in de methodiek rond partnergeweld door het volgen van vormingen.	
				4.	Met de nieuwbouw van het vluchthuis is het studiomwonen, met vernieuwde methodiek BeWo in het kader van IFG, ontstaan en dient dit nog verder verfijnd te worden.	

		2.	Verfijnen van de samenwerking met CAW Sonar.	1.	Verslagen van het interdirectieoverleg en de aanwezigheid van beide directies in alle provinciale overlegorganen duiden op een constructieve samenwerking ifv het verfijnen van de onthaalpunten.	
		3.	Versterken van het team onthaalpunten.	1.	Het team partnergeweld is al een aantal jaren actief dankzij o.a. provinciale middelen wat maakt dat we al heel wat specialisatie hebben ontwikkeld.	We hopen met het Europees Project de onthaalpunten wetenschappelijk te evalueren en de methodiek te verfijnen.
8.	Het CAW integreert expertise van GRW in andere werkvormen.	1.	Het GRW team doet een voorstel tot samenwerking naar analogie met de Biehal.	1.	In het kader van de sanering is het team kleiner geworden en zijn de opdrachten verengd waardoor een integratie van het GRW team in andere werkingen niet meer kan.	
		2.	De residentiële werkingen maken middelen vrij om de specialisatie van het GRW team in hun teams te krijgen.	1.	In het kader van de sanering is het team kleiner geworden en zijn de opdrachten verengd waardoor een integratie van het GRW team in andere werkingen niet meer kan.	
9.	Het CAW verstevigt haar werking en aanbod rond Gerechtelijke Opgelegde Hulpverlening in haar werkingsgebied.	1.	Opzetten van een duidelijk gecoördineerd aanspreekpunt per gerechtelijk arrondissement en het verstevigen van de werking GOH.	1.	Sinds medio 2009 hebben we in Limburg een team gerechtelijke opgelegde hulpverlening ingebed in onze organisatie.	Het team en de werking dient nog verder geïntegreerd te worden in onze organisatie wat maakt dat de GOH opgenomen is in ons beleidsplan 2011-2015.

		2.	Minstens het behoud van detachering, mogelijks een uitbreiding vanuit BAAL voor jongeren die te maken hebben met Seksueel Grensoverschrijdend Gedrag.	1.	De detachering vanuit BAAL is in 2009 behouden voor de hulpverlening van jongeren die te maken hebben met Seksueel Grensoverschrijdend Gedrag.	
10.	Het CAW stemt het huidig concept van het JAC af op én ambulante huis Hasselt én mogelijke versterking vanuit IJH.	1.	Samensmelting ambulante diensten en administratie geeft een vernieuwde, verbeterde onthaalwerking.	1.	Gezien het dossier 'ambulant huis' in 2009 nog niet rond was, is er geen samensmelting gebeurd.	Het dossier wordt meegenomen naar het werkjaar 2010 en opgenomen in het beleidsplan 2011-2015.
		2.	Om de rechtstreekse toegang te optimaliseren is een uitbreiding personeel noodzakelijk.	1.	We volgen hier de evoluties binnen het netwerk IJH en de RTJ.	Het dossier wordt meegenomen naar het werkjaar 2010 en opgenomen in het beleidsplan 2011-2015.
11.	Het CAW verfijnt de registratiecijfers Begeleiding en verhoogt haar systematiek in het gebruiken van deze cijfers ifv bijsturen werking.	1.	Het CAW stemt de methodieken van Begeleid Wonen op elkaar af, verfijnt ze en baseert zich hiervoor op de registratiecijfers.	1.	Gezien 2009 een proefjaar was voor de registratie zijn de gegevens niet ingezet voor het bijsturen van de werking.	Het dossier wordt meegenomen naar het werkjaar 2010 en opgenomen in het beleidsplan 2011-2015.
12.	Het CAW optimaliseert haar hulpverlening tav zorgbehoevende thuislozen.	1.	Uitbreiding zorgwonen in Lommel.	1.	In 2009 is de nieuwbouw gestart met een uitbreiding van de opvangcapaciteit van 11 naar 16.	

Strategische doelstelling 4: preventie en beleidssignalering

CAW 't Verschil continueert en verbetert tegen uiterlijk 2010 haar transparant en gedifferentieerd aanbod van psychosociale begeleiding op basis van een gemeenschappelijke hulpverleningsvisie die rekening houdt met specifieke doelgroepen en regionale spreiding en die duidelijkheid geeft over de inhoud en de grenzen van dit aanbod.

	Operationele doelen		Geplande acties 2009		Realisaties in 2009	Meenemen naar 2010
1.	CAW 't Verschil bespreekt en implementeert het kader rond preventie en beleidssignalering uitgebreid in alle geledingen van het centrum.	1.	De oprichting van een overkoepelende werkgroep preventiebeleid die als sturend orgaan optreedt inzake beleidssignalen.	1.	In 2009 is op sectorniveau een uitwisselingsdag geweest mbt preventie en beleidssignalering.	We nemen dit mee in het beleidsplan 2011-2015.
		2.	Er worden twee doelbewuste acties met een preventief en beleidssignerend karakter opgezet: beleidssignalen die van onderuit vertrekken.	1.	Er is een duidelijke beleidssignalering vanuit Limburg gebeurd in 2009 vertaald in een Limburgs Memorandum.	We nemen dit mee in het beleidsplan 2011-2015.
				2.	Met het project cliëntparticipatie hebben ambulant (BeWo) en residentieel zowel de hulpverleners als de cliënten bevraagd waaruit actiepunten zijn ontstaan. Een uitgesproken beleidssignalering, bottem-up.	

Strategische doelstelling 5: organisatieontwikkeling

CAW 't Verschil versterkt en verbetert tegen uiterlijk eind 2010 de organisatie en haar pluralistisch karakter op basis van een duidelijk pluralistisch referentiekader dat minstens betrekking heeft op interne en externe communicatie, kwaliteit, het personeelsbeleid en de infrastructuur. Verder trachten we het uitgevoerde medewerkeronderzoek (2008) zo maximaal mogelijk te implementeren in de onderstaande operationele doelstellingen.

Operationele doelen		Geplande acties 2009		Realisaties in 2009		Meenemen naar 2010	
1.	Het CAW positioneert en profileert zichzelf sterker als een autonome Limburgse en pluralistische welzijnsorganisatie gespecialiseerd in eerstelijns – hulpverlening.	1.	Organiseren van een missiedag.	1.	In 2009 werd geen missiedag georganiseerd omwille van de reorganisatie. Er werd wel een studiedag kwaliteit georganiseerd voor de medewerkers en zijn er enkele personeelsvergaderingen doorgegaan.		
		2.	Betere communicatie met huidige en toekomstige beleidsorganen op lokaal, regionaal, Vlaams en federaal niveau.	1.	In functie van de wijzigingen directie en leidinggevenden en de reorganisatie in 2009 zal de afvaardiging opnieuw en adequaat ingevuld worden om tot een maximale samenwerking en beleidssignalering te komen.		
2.	Het CAW speelt een blijvend actieve rol in lokale, regionale en intersectorale netwerken.	1.	Bijsturen, overlopen en actualiseren van bestaande beleidsoverlegmomenten.	1.	In functie van de wijzigingen directie en leidinggevenden en reorganisatie in 2009 zal de afvaardiging opnieuw en adequaat worden ingevuld om tot een maximale samenwerking en beleidssignalering te komen.		
		2.	Formaliseren en uitbreiden van convenanten, samenwerkings-overeenkomsten.	1.	We denken hierbij aan de samenwerkingen met ISIS en Biehal STC die in 2009 verder verfijnd werden. In 2009 werd een		

					samenwerkingsconvenant afgesloten met IJH (crisishulpverlening).	
3.	Het CAW optimaliseert haar huisvesting voor de ambulante en centrale dienst.	1.	Indienen van Vipa-dossier voor haar ambulante huis.	1.	Dossier werd in 2009 verder voorbereid.	Wordt meegenomen in het jaarverslag 2010 en zal terug te vinden zijn in het beleidsplan 2011-2015.
4.	Het CAW optimaliseert de kwaliteit van de resterende huisvesting en verbetert haar logistieke ondersteuning.	1.	Het versterkt de convenant met ISIS.	1.	De samenwerking met ISIS werd in 2009 beperkt uitgebreid.	
		2.	Het versterkt de convenant met de Biehal STC.	1.	De samenwerking is gefaseerd uitgebreid en vanaf 2009 zitten we qua inzet aan ons plafond.	
5.	Het CAW verbetert de interne communicatie.	1.	Verfijning huidige communicatiemiddelen, met name een gebruiksvriendelijk intranet.	1.	Met de aanwerving van een stafmedewerker communicatie staat een vernieuwde website met intranet hoog op de agenda.	
		2.	Opstellen van actieplan communicatie.	1.	Het opstellen van een actieplan communicatie is uitgesteld omwille van de vertraagde aanwerving stafmedewerker communicatie.	Wordt meegenomen in het jaarverslag 2010 en zal terug te vinden zijn in het beleidsplan 2011-2015.
		3.	Binnen de staffunctie ruimte maken voor een welomschreven takenpakket "interne communicatie".	1.	In het takenpakket van de nieuwe stafmedewerker communicatie is de interne communicatie opgenomen.	Wordt meegenomen in het jaarverslag 2010 en zal terug te vinden zijn in het beleidsplan 2011-2015.
		4.	Verfijning en invoering van	1.	Met het oog op de reorganisatie	Wordt meegenomen

			terminologie zoals: werkoverleg, ervaringsuitwisseling, interne werkbezoeken, teamoverleg, intervisie, teambuilding enz.		wordt dit actiepoint verschoven naar 2010.	in het jaarverslag 2010 en zal terug te vinden zijn in het beleidsplan 2011-2015.
6.	Het CAW evalueert en optimaliseert de organisatiestructuur.	1.	Het organogram wordt minstens 1 maal via een externe coach kritisch in vraag gesteld met het oog op het duidelijk houden van verantwoordelijkheden, mandaten en onderlinge verhoudingen.	1.	In 2009 zijn we met het managementteam actief bezig geweest rond de vernieuwde organisatiestructuur onder begeleiding van een externe coach. We verwijzen hiervoor naar de verslaggeving.	De vernieuwde organisatiestructuur zal geïmplementeerd worden in 2010.
7.	Het CAW verhoogt en verbetert de externe communicatie.	1.	Versterken van PR beleid door ruimte te maken binnen staffunctie.	1.	Met de aanwerving van een stafmedewerker communicatie in november kunnen we in 2010 onze PR beter verzorgen.	Wordt vervolgd in het jaarverslag 2010 en opgenomen in het beleidsplan 2011-2015.
		2.	Minstens 2 perscommuniqués/artikels rond inhoudelijke werking van ons CAW.	1.	In 2009 hebben we onder meer de pers gehaald in het kader van een verhoging van de subsidie-enveloppe omwille van ongelijke verdeling en met de (her)opening van het Westhuis, een opvangtehuis voor mannen.	
8.	Het CAW continueert het positief werkklimaat met een verder doorgedreven VTO actieplan.	1.	Implementatie van functieprofielen.	1.	De functieprofielen zijn in 2009 niet uitgewerkt omwille van de reorganisatie.	Wordt opgenomen in het jaarverslag 2010 en is terug te vinden in het beleidsplan 2011-2015.
		2.	Vastleggen van VTO jaarplanning 2009 en 2010.	1.	In 2009 hebben we geen VTO jaarplan opgemaakt omwille van de reorganisatie.	Wordt opgenomen in het jaarverslag 2010 en is terug te vinden in het beleidsplan

						2011-2015.
		3.	Opstellen en uitvoeren van ambitieuze jaaractieplannen 2009 + 2010 binnen het comité met het oog op verbeteren van het materiële en psychische welzijn voor de personeelsleden.	1.	In 2009 werd een jaaractieplan opgemaakt en geagendeerd op het Comité in functie van de uitvoering.	Nieuw jaaractieplan 2010 na evaluatie jaaractieplan 2009.
		4.	Doorgedreven beleid rond vermindering absentieïsme en optimaliseren van het in te voeren verzuimprotocol eind 2008.	1.	In 2009 zijn de cijfers rond absentieïsme uitvoering besproken en geanalyseerd.	
				2.	Het uitwerken van preventieve maatregelen om het absentieïsme te verminderen is verschoven naar het jaaractieplan 2010.	
		5.	Sturing en coaching door gemengde klankbordgroep VTO.	1.	In 2009 werd er geen klankbordgroep VTO opgericht omwille van de reorganisatie.	
9.	Het CAW voert haar inspanningen nog op voor een krachtiger vrijwilligersbeleid.	1.	Voeren van een actieve en volgehouden wervingscampagne.	1.	Het vrijwilligersbeleid stond in 2009 op een laag pitje gezien de mutatie van de verantwoordelijke voor het vrijwilligerswerk.	We verwijzen hier naar het jaarverslag 2010 en het beleidsplan 2011-2015.
				2.	Dit wordt opnieuw geactiveerd in 2010 gezien de aanwerving van een nieuwe medewerker communicatie die ook het vrijwilligerswerk op zich gaat nemen.	

Strategische doelstelling 6: Samenwerking tussen CAW Sonar en CAW 't Verschil

1.	Afstemming rond algemeen onthaal	We verwijzen hier naar de interdirectieverslagen, het Limburgs Memorandum en volgen de sectorplanning.
2.	Afstemming onthaalpunten partnergeweld	Samen met CAW Sonar hebben we in 2009 1220 (643: Sonar; 577 't Verschil) onthaalmodules geregistreerd wat betreft de onthaalpunten partnergeweld. We verwijzen hier naar de toelichting in het jaarverslag.
3.	Psychosociale begeleiding - algemeen ambulant welzijnswerk	Wat betreft de psychosociale begeleiding trachten beide CAW op het interdirectieoverleg tot een betere afstemming en gerichtere doorverwijzing te komen. We verwijzen naar het interdirectieoverleg en de verslaggeving.
4.	Psychosociale begeleiding – Gezins- en Relationeel Welzijnswerk	In het kader van de sanering in 2009 zijn er meer cliënten doorverwezen naar CAW Sonar voor een GRW –begeleiding.
5.	Psychosociale begeleiding – Bezoekruimte	In 2009 is er een uitwisseling geweest van beide werkingen met de betreffende medewerkers. Verder is een afstemming gebeurd op het interdirectieniveau in het kader van de inspectie.
6.	Psychosociale begeleiding - Justitieel Welzijnswerk Limburg	We verwijzen hier naar het JWW verslag van CAW Sonar. Op interdirectieniveau werd in 2009 onderzocht om de JWW werking te integreren binnen Sonar om zo meer expertise te vergaren.
7.	Psychosociale begeleiding - Slachtofferhulp	Voor de begeleiding van verkeersslachtoffers verwijzen we door naar CAW Sonar. Met betrekking tot de slachtofferhulp hebben we getracht zoveel mogelijk cliënten zo goed mogelijk te begeleiden/door te verwijzen.

8.	Jongerenadviescentrum	In samenwerking met CAW Sonar is getracht om de jongerenhulpverlening maximaal uit te bouwen in Zuid-Limburg gezien de aanwezige problematiek. We verwijzen hiervoor naar het PAWL overleg te Sint-Truiden.
9.	Psychosociale begeleiding – Hulpverlening aan seksueel delinquenten	Deze werkvorm valt onder CAW 't Verschil. We verwijzen naar de evaluatie van het HSD –team geïntegreerd in het jaarverslag. Voor de begeleiding wordt door Sonar doorverwezen naar ons CAW.
10.	Psychosociale begeleiding - Pandora	In 2009 is de vrijwilligerswerking mbt info & advies rond geweld ontbonden en geïntegreerd binnen de ambulante onthaalwerking te Hasselt. Qua afstemming is dit besproken op het interdirectieoverleg in het kader van een efficiënte doorverwijzing.
11.	Dienst voor maatschappelijk onderzoek inzake interlandelijke adoptie	We verwijzen hiervoor naar de verslaggeving van CAW Sonar.
12.	Psychosociale begeleiding – Preventieve Woonbegeleiding	In het kader van de samenwerking met de sociale huisvestingsmaatschappijen en sociale verhuurkantoren zijn de nodige afspraken voor Limburg gemaakt op interdirectieniveau.
13.	Psychosociale begeleiding – Begeleid Wonen	Met betrekking tot Begeleid Wonen zijn er afspraken gemaakt om een maximale gebiedsdekking in Limburg te verwezenlijken.
14.	Psychosociale begeleiding – Inloopcentra en ontmoetingshuizen	De wederzijdse afstemming loopt en zal in functie van de samenwerking met Samenlevingsopbouw en de verenigingen waar armen het woord nemen verder worden uitgebouwd.
15.	Psychosociale begeleiding - Crisisopvang	
16.	Psychosociale begeleiding – Algemene opvang van dak –en thuislozen	In het kader van de voorbereidingen voor het beleidsplan 2011-2015 zijn afspraken gemaakt om de Feantza doelstellingen voor Limburg zo maximaal mogelijk in te vullen.
17.	Psychosociale begeleiding - Vluchthuis	Voor beide CAW betekent de verhuis eind 2009 naar ons nieuwe vluchthuis met een uitbreidingscapaciteit (leefgroep en studio-wonen) in Limburg, een meerwaarde voor de begeleiding intrafamiliaal geweld.

18.	Psychosociale begeleiding - Zorgwonen	Om tegemoet te komen aan de stijgende vraag rond ouderenzorg is in 2009 gestart met een meldpunt oudermisbehandeling met een beurtrol voor de permanentie. Verder wordt het aantal bedden verhoogd door de start van de bouw in Lommel zodat meer zorgbehoevende ouderen in de toekomst zullen worden opgevangen.
19.	Preventie en beleidssignalering	Beide directies trachten maximaal vertegenwoordigd te zijn in lokale, regionale en Vlaamse overlegstructuren om de beleidssignalering te verwezenlijken. De afstemmingsoefening is op interdirectieniveau gebeurd. We verwijzen hiervoor naar de verslaggeving. In 2009 is er een Limburgs Memorandum uitgewerkt en overhandigd aan de Vlaamse Minister van Welzijn en Gezin.

1.2. Evaluatie resultaatverbintenissen laagdrempelige jeugdhulpverlening en zorgwonen

1.2.1. Zorgwonen

Sedert 2001 heeft ons centrum een uitbreiding gekregen voor de uitbouw van het zorgwonen voor oudere en/of zorgbehoevende thuislozen in ons werkingsgebied. Binnen ons CAW werd geopteerd om de toegekende uitbreidingsmiddelen (1 FTE) op te splitsen in twee halftijdse functies, die toegevoegd werden aan de teams zorgwonen van de deelwerkingen De oude burelen en de Biehal.

Het zorgwonen wil een antwoord bieden op de toenemende vergrijzing en zorgbehoevendheid van het thuislozenpubliek. Zorgwonen biedt ambulante en residentiële woonbegeleiding aan hulpvragers die, ondanks hun toenemende zorgbehoevendheid, zo zelfstandig mogelijk willen blijven wonen. Er wordt samen met de hulpvrager een individueel zorgenplan uitgewerkt waarbij eigenwaarde, gezondheid, vrijetijdsbesteding, (re)activeren van familiale en sociale contacten, vorming en financiën centraal staan.

Aangezien de vraag groter is dan het aanbod en deze tendens zich verder zet, is er nood aan een verruiming van het zorgwonen binnen ons CAW. Door het beperkt aantal plaatsen en langdurig karakter van de begeleiding hebben we geen uitgebreide wachtlijst. Plaatsen die vrijkomen worden onmiddellijk weer ingevuld. Samen met nieuwe hulpvragers gaan we op zoek naar een geschikt hulpverleningsaanbod via interne/externe doorverwijzing.

In de Biehal is in 2009 één zorgbewoner overleden. Een nieuwe bewoner werd verwelkomd. Het team van de Biehal geeft veel aandacht aan de dagstructuur van de bewoners, die zowel intern als buitenshuis wordt ingevuld, op maat van elke bewoner en rekening houdend met zijn mogelijkheden en mobiliteit. Binnen het zorgwonen wordt er voornamelijk individueel gewerkt. Toch blijven de groepsmomenten met de feestdagen, de verjaardagen, de uitstappen en activiteiten ook belangrijk. Naast enkele terugkerende activiteiten werd er in 2009 een bezoek gebracht aan het Fort van Breendonk en het Gallo -Romeins museum in Tongeren. De jaarlijkse vakantie aan zee blijft een hoogtepunt voor de bewoners. De samenwerking met ISIS, opgestart in 2008, is verder uitgebouwd. Aan de jarenlange goede samenwerking met het Wit-Gele Kruis, werden nieuwe impulsen gegeven. Naast de verzorgende en verplegende taken komen de verpleegkundigen 's morgen en 's avonds medicatie geven aan onze bewoners. Hierdoor wordt het contact met onze mensen intensiever en kan hun medische situatie nog beter opgevolgd worden. En last but not least: in 2009 was het eindelijk zover. Na jaren zoeken en wachten is er, door de sociale huisvestingsmaatschappij Kempisch Tehuis, gestart met de bouw van een aangepast pand, eveneens gelegen in Lommel centrum. Vanaf het najaar van 2010 zullen hier 16 mensen, zorg- en pensionbewoners, op een aangepaste en aangename manier kunnen wonen.

De afdeling zorgwonen van Maasmechelen stond in de eerste maanden van het jaar in het teken van aan- en inpassing van de nieuwe bewoners.

De nieuwe bewoners kwamen uit verschillende werkvormen zowel binnen ons CAW als er buiten. Eén bewoner is doorgestroomd vanuit de residentiële opvang, eentje vanuit het begeleid wonen van ons CAW. Een derde persoon werd doorverwezen vanuit het OPZC Rekem, waar wij samenwerken met de dienst ouderenzorg.

De onderlinge kennismaking had wel tijd nodig aangezien de vorige bewoners toch jaren met elkaar samengeleefd hadden en op elkaar afgestemd waren.

Voor het eerst werden we geconfronteerd met een multiculturele groep aangezien een nieuwe bewoner moslim is.

In het begin was er weerstand van de anderen aangezien betrokkene zijn gebruiken niet bekend waren bij de medebewoners : geen varkensvlees, de gebeden en de tijdstippen waarop, reinigingsritueel,...

De rol van de gezinshelpster in het huis heeft een belangrijke rol gespeeld in de goede afloop. Zij zorgde ervoor dat de nieuwe bewoners zich welkom voelden en de nog aanwezige personen toch hun gewone dagdagelijkse zaken konden blijven doen.

En gaandeweg zagen wij dat ze naar elkaar toegroeiden.

Hun gemoedstoestand werd uiteraard beter want plots konden zij iets meer. De week werd telkens afgesloten met een ontspannende namiddag. In de zomermaanden stonden er natuurwandelingen of bezoeken aan de Wissen, de geitenboerderij op het programma.

Geregeld bezochten we het dienstencentrum De Bolster in Maasmechelen. De mensen kunnen er iets eten en/of drinken en genieten van de muziek van vroeger en zelfs een dansje doen met de andere bezoekers van het centrum.

In de weekends bezochten ze de cafetaria van het woon- en zorgcentrum Heyvis dat vlak in de buurt ligt. Bij een tasje koffie en een stukje taart werden de herinneringen uit het verleden nogmaals bovengehaald.

Ook de aanpassing aan de externe diensten in ons zorgwonen verliep niet vlekkeloos.

Met de diensten van het OCMW (gezinshulp, poetsdienst, dienst warme maaltijden, technische dienst,...) werd op regelmatige tijdstippen overleg gepleegd over de aanpak van de nieuwe bewoners.

De samenwerking met de gezinshelpster werd verder gezet ondanks dat het provinciaal project 'een brug naar de ouderenzorg' ten einde liep in 2008. In de voorbije jaren was duidelijk geworden dat de inbreng van een gezinshelpster een meerwaarde is voor onze bewoners in het zorgwonen.

Met **de medische sector** werden de afspraken doorgenomen, herbekeken en waar nodig aangepast of nieuwe gemaakt. Het medische kreeg het afgelopen jaar onze speciale aandacht.

Gezien hun verleden en hun leeftijden worden de bewoners op regelmatige tijdstippen uitgenodigd bij de huisarts voor een volledige controle.

De thuisverpleging komt dagelijks aan huis om de nodige verzorgingen te doen en de mensen te helpen bij het baden.

De pedicure komt om de 6 weken aan huis. Wie er gebruik van wenst te maken kan dit doorgeven.

Financieel werd voor de mensen die toch een minimum pensioen hebben, gekeken of zij in aanmerking kwamen voor andere inkomsten.

Hiervoor werkten wij samen met de dienst ouderen en personen met een handicap van het OCMW Maasmechelen. Voor onze mensen betekende dit dat zij in aanmerking kwamen voor de hulp aan bejaarden en de zorgverzekering. Met dit extra inkomen kunnen zij nu volledig voorzien in hun eigen behoeften (oa aankoop kledij, tv op kamer, extra uitstappen,...).

Zoals jullie kunnen lezen werd er in De oude burelen het afgelopen jaar veel aandacht besteed aan de samenwerking met de andere diensten om de bewoners zo optimaal mogelijk hun leven te laten leiden.

De samenwerking verliep uitstekend en de diensten zijn goed op elkaar afgestemd.

1.2.2. Laagdrempelige jongerenhulpverlening

Laagdrempelige jongerenhulpverlening

Ook in 2009 bleef onze eerste prioriteit het ruime aanbod naar jongeren toe. Het aanbod kent een preventief- en een hulpverleningsluik. We bekijken beide luiken nader.

Wat hulpverlening betreft, hebben we aandacht voor de voorname plaats die de digitale hulpverlening heeft binnen JAC Limburg.

In het preventieve luik, bekijken we de verschillende ondernomen acties en projecten van het afgelopen werkingsjaar. Ook bekendmaking krijgt hierin een plaats.

Om, tot slot, stil te staan bij de specifieke samenwerkingsverbanden die JAC Limburg heeft uitgebouwd.

Informatie, advies en begeleiding

Het hulpverleningsluik bestaat uit onthaal, info en advies met daarnaast ook de mogelijkheid tot psychosociale begeleiding.

In 2009 zijn er 2825 modules geregistreerd door onze jongerenadviescentra. Het aantal vevat 2756 onthaalmodules, 32 aanmeldingen en 37 consults. Dit zijn er 316 meer dan in 2008. 36% van de cliënten had een informatieve vraag, 22 % kwam voor een specifiek advies en 10% had de vraag naar ondersteuning. 24% van de cliënten kwam voor internet, condooms, vormingsmateriaal of om gewoon eens even te hangen.

Daar het aantal aangemelde cliënten niet geheel correct de intensiteit weergeeft waarmee het JAC bezocht werd, staan we ook even stil bij het aantal contacten die plaatsvonden in 2009. Louter het aantal hoofden tellen dat het JAC heeft bezocht, zegt namelijk niks over het aantal contacten dat JAC Limburg heeft gerealiseerd. Eén cliënt kan immers meerdere malen het jongerenadviescentrum bezoeken.

Uit de cijfers blijkt dat afgelopen jaar, 2825 cliënten de weg naar het JAC vonden en er maar liefst 4653 contacten tussen hen en de JAC-medewerkers plaatsvonden. Dit is een stijging van 34% ten opzichte van vorig jaar. Dit kan verklaard worden door het feit dat jongeren die het JAC bezoeken met een informele vraag is sinds 2009 ook worden opgenomen in het registratieprogramma. Daarnaast zou het ook kunnen verklaard worden door het feit dat er in 2008-2009 extra aandacht besteed is aan bekendmaking.

49% van de cliënten die het JAC binnenstapten waren geboren en getogen Belgen, 27% was van vreemde origine. 14% van de aangemelde cliënten had een andere dan de Belgische nationaliteit. Hieruit leiden we af dat deze specifieke, toch niet makkelijk te bereiken, doelgroep ook zijn weg vindt naar JAC Limburg.

Uit de cijfers concluderen we dat JAC Limburg 37 consults en 32 aanmeldingen heeft gehad. Daarnaast blijkt dat JAC Limburg een klein aantal psychosociale begeleidingen op zich neemt. In 2009 werden er 3 begeleidingen geteld.

Toch biedt JAC Limburg meer dan enkel een onthaal. Er is immers sprake van een aanzienlijke groep jongeren die meermaals langskomt op het JAC. Deze jongeren komen systematisch langs, maar net niet in die mate om van een begeleiding te kunnen spreken. Ze stellen niet de vraag naar een begeleiding die beantwoordt aan de welomschreven definitie, noch wensen ze een louter vrijblijvend gesprek. Ze zijn op zoek naar een dieper contact, wat JAC Limburg omschrijft als een ondersteunende begeleiding. In deze laatstgenoemde wordt er met de jongere niet noodzakelijk gestreefd naar een bepaald doel, maar wordt er voornamelijk ruimte gegeven aan de jongere om zijn moeilijkheden te ventileren en zich hierin begrepen te voelen. Pas in tweede instantie zal de hulpverlener samen met de jongere op zoek gaan naar doeleinden die zijn situatie kunnen verbeteren.

Dat er een aanzienlijk aantal cliënten de vraag stelt naar een ondersteunende begeleiding leiden we af aan het aantal contacten die afgelopen jaar plaatsvonden tussen JAC-medewerkers en cliënten. 488 cliënten hadden niet genoeg aan een eenmalig contact. 431 van hen kwamen het afgelopen jaar een twee tot tien keer naar het JAC voor een gesprek, 57 praatten meer dan tien maal met een JAC-medewerker.

Tevens blijkt uit de geboden hulp dat de vraag naar ondersteuning groot is. Zo had, van de 2825 cliënten die zich op het JAC aanmelden, 38% (1069 jongeren) in eerste instantie nood aan een luisterend en begrijpend oor.

Van 488 cliënten (17%) is voor ons het aantal contacten niet gekend.

Aantal contacten	
1	1849
2 tot 10	431
11 tot 20	34
Meer dan 20	23

De meeste vragen hadden betrekking op persoonlijke, seksuele, relationele en administratieve/juridische thema's:

Psychische/persoonlijke problemen	773	19%
Seksualiteit en geboorte	588	15%
Relationele problemen	744	18%
Administratieve/juridische problemen	849	21%

Van de 2825 cliënten die JAC Limburg afgelopen jaar bereikte, kwamen er 1751 langs op het centrum. Maar ook via digitale weg blijven jongeren de weg naar het jongerenadviescentrum vinden. JAC Limburg voerde afgelopen jaar volgens het registratieprogramma 285 chatgesprekken. Uit onze schriftelijke registratie leiden we echter af dat er 332 chatgesprekken hebben plaatsgevonden. Een mogelijke verklaring voor het verschil tussen beide cijfers is het feit dat het registratieprogramma in 2009 nog niet was aangepast aan de noden voor het digitaal registreren van het online aanbod (vb. duur van het contact kon niet digitaal worden geregistreerd). Deze registraties werden om die reden schriftelijk bijgehouden. Bij het ingeven van de schriftelijke registraties in het Webreg-programma zijn dus duidelijk een aantal gegevens verloren gegaan. Dit zou onder andere kunnen te maken hebben met het personeelsverloop in 2009.

Verdere conclusies baseren we op de schriftelijke registraties van de chatgesprekken.

JAC Limburg beantwoordde afgelopen jaar 430 e-mails. Hierin zitten, naast de gewone cliëntvragen, de e-mails die we beantwoordden voor Sensoa (www.allesoverseks.be) en de e-mails die ons bereikten via de website www.jongereninformatie.be.

Manier contactname	
Telefonisch (op centrum)	327
Brief	1
E-mail	430
Chat	*285
Fysisch (op centrum)	1751
Buiten het centrum	5
Huisbezoek	1
Andere	1
onbekend	24
	2825

** cijfers uit Webreg. Schriftelijke registratie gaf 332 chatgesprekken aan in 2009.*

In 2009 behield JAC Limburg de 6 uur online permanentie per week, verdeeld over de jongerenadviescentra van Hasselt, Lommel en Sint-Truiden. JAC Limburg is een van de weinige JAC's in Vlaanderen die zo'n ruime online permanentie voorzien.

Dat de onlinehulpverlening een geheel andere methodiek vereist dan een face-to-face gesprek is bekend. Maar het vluchtige medium zorgt niet voor vluchtige contacten tussen jongere en JAC-medewerker. Bewijs hiervan zijn de cijfers waaruit blijkt dat 41% van de gesprekken tussen de 30 en 45 minuten of meer duurt.

Duur van het contact		
0-15 minuten	85	26%
15-30 minuten	105	32%
30-45 minuten	74	22%
+ 45 minuten	62	19%

Tijdens de onlinegesprekken kwamen er vooral thema's rond psychisch welzijn, relaties en seksualiteit aan bod.

Aan de hand van deze cijfers merken we dat het voor jongeren makkelijker is om over psychische en persoonlijke problemen te praten via de chat, dan in een face-to-face gesprek. In een onlinegesprek gaat het in 42% van de gesprekken over een psychisch of persoonlijk probleem, terwijl dit fysisch op het centrum slechts in 19% van de aanmeldingen aan bod komt.

Daar wij geen cijfers hebben van het aantal onlinegesprekken per onderwerp maar deze gegroepeerd zijn per thema, kunnen wij dit niet staven aan de hand van cijfermateriaal. Maar vanuit de dagdagelijkse praktijk merken JAC-medewerkers dat moeilijkere onderwerpen zoals zelfmoordgedachten, automutulatie, psychische stoornissen,... online vaker aan bod komen.

Psychische/persoonlijke problemen	139	42%
Seksualiteit en geboorte	73	22%
Relationele problemen	82	27%
Informatie	41	12%
Administratieve/juridische problemen	13	4%

Sinds 2009 is er de afspraak om zoveel mogelijk de leeftijd en het geslacht van de cliënt te vragen aan het begin van een chatgesprek. In 2008 waren heel wat gegevens voor ons onbekend. Door de nieuwe afspraken beschikken we dit jaar over meer gegevens en kunnen we een aantal conclusies trekken.

De meerderheid van de jongeren die we bereiken zijn tussen 14 en 17 jaar (50%) oud. Maar ook de 12-13 jarigen worden bereikt (7%).

Voorals meisjes doen een beroep op het online aanbod (67%), maar we merken nu met de extra gegevens dat we ook heel wat jongens bereiken via het online aanbod (28%).

Tot slot trachtte het jongerenadviescentrum in 2009 de onlinehulpverlening verder te optimaliseren. Daarom namen alle JAC-medewerkers van JAC Limburg deel aan de interne intervisie.

Ook werd het engagement in de werkgroep digitale hulpverlening en deze in het OnlineHulpUitwisselingsPlatform (OHUP) in 2009 verder gezet.

Preventie en vorming

In 2009 werd verder werk gemaakt van preventie en vorming. Bewijs hiervan is de stijging in het aantal bereikte jongeren. In totaal maakten 18220 (in 2008 : 10473) jongeren kennis met het JAC.

Het preventieve aanbod behelst het vormingswerk en projecten van diverse aard. Daarnaast benoemt JAC Limburg ook bekendmaking als een preventieve actie. Dit omdat er een dunne lijn bestaat tussen wat preventie en bekendmaking precies inhoudt. Immers, tijdens een preventieve actie, wint het JAC aan bekendheid. En door de bekendheid van het

jongerenadviescentrum te vergroten, vinden jongeren makkelijker de weg naar het JAC, wat uiteraard ook een vorm van preventie is.

JAC- voorstellingen	584 bereikte personen
Helpspelen	1892 bereikte personen
Peerprojecten (jeugdadviseurs)	13527 bereikte personen
Bekendmaking	1279 bereikte personen
Deelname projecten	196 bereikte personen
Vorming	742 bereikte personen
totaal	18220 bereikte personen

584 jongeren namen deel aan een JAC-voorstelling. Tijdens deze voorstelling wordt de werking van het jongerenadviescentrum toegelicht, maar kan eveneens een thema als seksualiteit en anticonceptiemiddelen, rechten en plichten van een minderjarige,... aan bod komen.

Het JAC was ook aanwezig op een aantal helpspelen, georganiseerd in Noord- en Midden-Limburg. Via deze weg bereikten we 1892 jongeren.

Afgelopen jaar is er een uitgebreide evaluatie gebeurd van de inhoud en de vorm van het jeugdadviseursproject. Naar aanleiding daarvan werd er beslist om twee maal een dag te organiseren tijdens de kerstvakantie. Hiervoor hebben 11 mensen zich ingeschreven. De jeugdadviseurs van 2008 bleven komen naar de follow-up momenten in 2009. Daarnaast is er extra aandacht besteed aan bekendmaking. Het peerproject 'jeugdadviseurs' werd bekend gemaakt aan 13527 jongeren.

De filmpjes op You Tube, die werden uitgewerkt en ingeblikt in 2008 met enkele oud-jeugdadviseurs, werden nog steeds druk bezocht.

Er werd een mailing gedaan in samenwerking met de jeugddienst van Hasselt naar de leerlingen van het 3^e, 4^e en 5^e jaar secundair onderwijs. En via de post kregen alle 14 tot 17 jarigen uit Hasselt een brief met uitleg over het jeugdadviseursproject.

De samenwerking tussen de jeugddienst van Meeuwen-Gruitrode en JAC Limburg is verder gezet in 2009 en zal blijven doorlopen in 2010. Dit betekent concreet dat JAC Limburg ondersteuning biedt aan de medewerkers van de jeugddienst bij het organiseren van het jeugdadviseursproject. De jeugdadviseurs van dit project komen naar JAC Hasselt voor JAC-voorstellingen en de vormingsmedewerkers van JAC Limburg verzorgen de inhoud van een aantal follow-up momenten met themagerichte vormingen.

Via allerlei bekendmakingacties - zoals de JIP/JAC-promotie in Sint-Truiden, de open-JOC-dag in Lommel, standjes op evenementen zoals 'Lommel leeft',...- maakten 1279 jongeren kennis met het JAC.

JAC Limburg bereikte in 2009 met zijn vormingen 742 jongeren. Deze vormingen worden altijd opgebouwd aan de hand van doelstellingen aangepast aan de doelgroep en hun verwachtingen. Het JAC geeft geen les of voordracht, maar tracht tijdens haar vormingen via allerlei speelse en doordachte methodieken jongeren ertoe aan te zetten na te denken over eigen gedrag en houding. Ze krijgen de mogelijkheid om hun eigen mening te vormen en te uiten. Essentiële informatie wordt gegeven in een open sfeer waar alle vragen welkom zijn. Mogelijke thema's waarvoor kan gekozen worden zijn: relaties en seksualiteit, jezelf en je omgeving, verslaving, op eigen benen, grenzen stellen, pesten, multimedia, baarmoederhalskanker, ouderavonden rond experimenten bij jongeren,

Ook tracht JAC Limburg met zijn vormingen op de actualiteit in te spelen. Enkele voorbeelden hiervan zijn de projecten in Sint-Truiden. Het JAC werkte hier in 2008, in samenwerking met de Stedelijke Jeugddienst, een project uit rond pesten, dat zich voornamelijk richtte tot leerlingen uit de eerste graad. Dit werd verder gezet in 2009.

Nieuwe thema's die uitgewerkt werden, zijn 'cyberpesten' en 'zelfbeeld'.

Specifieke samenwerkingsverbanden

Opvoedingswinkel Hasselt

In 2007 engageerde JAC Hasselt zich voor de opvoedingswinkel van Hasselt. Dit in samenwerking met de Stad Hasselt en georganiseerd vanuit het Lokaal Samenwerkingsverband Opvoedingsondersteuning. Concreet betekent dit dat een vaste medewerkster van JAC Hasselt permanentie doet in de opvoedingswinkel. Om op die manier onthaal, informatie en advies voor ouders, grootouders en intermediairen die te maken hebben met jongeren van twaalf tot en met achttien, te verzekeren.

Deze samenwerking werd verder gezet in 2009. Een vaste medewerkster van JAC Hasselt is elke woensdagnamiddag aanwezig in de opvoedingswinkel.

Opvoedingswinkel Haspengouw

In 2009 engageerde het JAC zich voor de opvoedingswinkel Haspengouw. Dit is een samenwerkingsverband tussen verschillende gemeentes van en rond Sint-Truiden, de provincie, VZW De Hummeltjes, Vlaanderen en de verschillende actoren actief betreffende opvoedingsondersteuning.

Concreet betekent dit dat een vaste medewerkster van JAC Sint-Truiden elke donderdagnamiddag aanwezig is in de opvoedingswinkel. Om op die manier onthaal, informatie en advies voor ouders, grootouders en intermediairen die te maken hebben met jongeren van twaalf tot en met achttien, te verzekeren.

Spuitenruil in Sint-Truiden

JAC Sint-Truiden zette in 2009 zijn samenwerking met het Medisch- Sociaal Opvangcentrum voor druggebruikers (MSOC) verder. Concreet betekent dit dat er elke donderdag tussen 14u en 16u een medewerker van MSOC langskomt op het JAC, dit voor de recuperatie van gebruikte spuiten. Er werd bewust gekozen voor een moment waarop het JAC niet geopend is naar het brede publiek.

Samenwerking Jeugddienst Lommel

Het JAC van Lommel situeert zich in het Jongerenontmoetingscentrum van Lommel. De jeugddienst en JAC onderhouden goede contacten en werken voor een aantal activiteiten nauw samen. Deze samenwerking tussen JAC Lommel en de jeugddienst werd geformaliseerd in een convenant tussen de Stad Lommel enerzijds en CAW't Verschil anderzijds. Enkele voorbeelden van deze vruchtbare samenwerking zijn de bekendmakingacties op het zomerfestival, een opendeurdag, redactie van het Lommelse jongerenmagazine 'Sjock', ... In dit laatstgenoemde jongerenmagazine schrijft een JAC-medewerker telkens een artikel met wat nuttige informatie voor de Lommelse jeugd. 'Sjock' is een driemaandelijks tijdschrift en wordt bezorgd aan alle Lommelse jongeren tussen 14 en 25 jaar.

In 2009 organiseerde het JAC in samenwerking met de jeugddienst een open-JOC-dag, 'School's out'. Op deze dag stonden de deuren van het JOC wagenwijd open en konden jongeren deelnemen aan allerlei workshops, informatieve standjes raadplegen en genieten van enkele optredens. We bereikten met deze bekendmakingactie 700 jongeren. Dit zijn 400 bezoekers meer dan tijdens de open-JOC-dag in 2008.

1.3. Schets werkzaamheden in het kader van de Integrale Jeugdhulp

CAW 't Verschil werkte ook in 2009 actief mee aan de uitbouw van IJH in de provincie Limburg.

Vanuit het CAW hebben we meegewerkt aan de uitwerking van de Limburgse bijdrage van het praktijkrapport RTJ. In dit kader hebben we ook gewerkt aan de bekendmaking van een brede toegang in Limburg en een communicatiecampagne voorbereid en de kwaliteit van de brede instap werd centraal gesteld.

Er werd verder gewerkt aan het regioplan 'IJH 2008 – 2012'. Volgende projecten werden hierbij nauw onder de loep genomen en besproken:

- project 'let op de kinderen';
- 'eigen kracht conferenties';
- bekendmaking van de rechtstreekse toegang;
- (v)echtscheiding;
- Pleegwijzer;
- Cliëntparticipatie;
- crisisnetwerk en organisatie meldpunt;
- intrafamiliaal geweld en kindermishandeling.

Een belangrijke bijdrage hebben we geleverd op vlak van IFG en kindermishandeling waarbij ons CAW het voorzitterschap heeft opgenomen van een intersectorale werkgroep om op Limburgs vlak initiatieven te ontwikkelen. Het is een samenwerking van de provinciale denktank IFG en het netwerk IJH. Dit werk wordt in 2010 gecontinueerd.

Zeer belangrijk voor ons CAW zijn de ontwikkelingen binnen het crisisnetwerk van IJH. Ons CAW heeft het voortouw genomen in de ontwikkeling van het meldpunt. We hebben de coördinator geleverd in het meldpunt en werken samen met de CKG Molenberg, CKG Hummelhuis en CAW Sonar aan een grondige evaluatie van de werking. Het is onze opzet om te komen tot een slagkrachtiger meldpunt, waar ook interventie in de toekomst gaat van deel uit maken. Ook is ons CAW bereid om hier een regiefunctie in op te nemen vanuit ons crisisteam. Het nieuwe plaatje werd met de directies van de meldpuntorganisaties en de netwerkstuurgroep uitgebreid voorbereid in 2009 en we willen op dit vlak grondige veranderingen doorvoeren in 2010. We rekenen hierbij op bijkomende middelen van de Vlaamse overheid.

In 2009 namen we deel aan volgende overlegorganen mbt IJH:

- de Regionale Stuurgroep Limburg;
- netwerkstuurgroepen RTJ (rechtstreeks toegankelijke jeugdhulpverlening) in Noord-Limburg, Maasland, Hasselt, Genk, Zuid-Limburg en West-Limburg;
- er werd actief geparticipeerd door veldwerkers aan alle in Limburg reeds uitgebouwde netwerkteams in Limburg. Er werd hier vooral gebruik van gemaakt door de JAC – medewerkers;
- de netwerkstuurgroep crishulpverlening, de gemandateerde kerngroep en het coördinatorenoverleg van het meldpunt;
- de Limburgse werkgroep gericht op de rechtstreekse toegankelijke jeugdhulpverlening in het kader van de brede toegang tot het netwerk;
- de werkgroep kindermishandeling;
- samenwerking vanuit IJH met het thema opvoedingsondersteuning, met onder andere actieve participatie aan de opvoedingswinkel te Hasselt. Ook werd in 2009 de opstart van de opvoedingswinkel St-Truiden voorbereid en uitgebouwd met een actieve participatie van CAW 't Verschil.

1.4. Beschrijving werkzaamheden van de samenwerkingsakkoorden m.b.t. JWW en HSD

1.4.1 Hulpverlening aan seksuele delinquenten

Situering

Binnen de sector van het algemeen welzijnswerk zijn er vijf autonome centra voor algemeen welzijnswerk die door de overheid erkend zijn voor de bijzondere opdracht Hulpverlening aan Seksuele Delinquenten. CAW 't Verschil was één van de vijf CAW's die de opdracht aanvaardde om een gespecialiseerde begeleiding en behandeling aan te bieden aan daders van seksuele delicten.

Op 1 april 1998 werd het team Hulpverlening aan Seksuele Delinquenten van het CAW 't Verschil te Hasselt operationeel. Deze erkenning als gespecialiseerde voorziening kadert in een samenwerkingsakkoord tussen de Federale Staat en de Vlaamse Gemeenschap inzake de begeleiding en behandeling van daders van seksueel misbruik.

Het samenwerkingsakkoord stelt als doel een globale, coherente en gecoördineerde aanpak van seksueel misbruik na te streven, ten einde herhaling ervan én herhaling van slachtofferschap zoveel mogelijk te voorkomen.

Doelgroep en doelstellingen

CAW 't Verschil voorziet in de begeleiding van seksuele delinquenten binnen een vrijwillig en verplicht kader. Meer concreet kunnen bij HSD cliënten terecht die seksueel grensoverschrijdend gedrag hebben gepleegd dan wel dreigen te plegen. De verplichte hulpverlening richt zich tot personen die omwille van seksueel grensoverschrijdend gedrag een ambulante justitiële maatregel kregen opgelegd door justitie. Het werkingsgebied omvat de gerechtelijke arrondissementen Hasselt en Tongeren. Bij vrijwillige hulpverlening worden cliënten verwezen door andere dan justitiële instanties of wordt op eigen initiatief een beroep gedaan op het centrum.

Naast de volwassen seksuele delinquenten kunnen ook minderjarigen vanaf twaalf jaar op het centrum terecht. Het gaat enerzijds om jongeren die seksueel grensoverschrijdend gedrag hebben gesteld en anderzijds om jongeren die moeilijkheden ervaren met het respecteren van de (seksuele) grenzen van anderen. Daartoe werd in 2007 een nauwe samenwerking (cf. infra) met BAAL (Bureau Alternatieve Afhandeling Limburg) gerealiseerd.

De omgeving van de jongere wordt bij de intake en tijdens de evaluatiemomenten betrokken. Er wordt een combinatie van individuele begeleiding en groeps gesprekken aangeboden: doorheen de individuele begeleiding worden meer persoonlijke thema's met de jongere besproken, terwijl doorheen 4 groeps gesprekken meer vormingsgerichte thema's aan bod komen.

Er wordt een semi-gestructureerd programma aangeboden waarin gewerkt wordt rond de volgende thema's: de levenslijn, gezinssamenstelling en sociaal netwerk, seksueel grensoverschrijdend gedrag (juridisch, maatschappelijk, ...) en de misbruikketting (het tot stand komen van grensoverschrijding), inlevingsvermogen, relationele en seksuele voorlichting, sociale vaardigheden en rolverdeling.

Daarnaast wordt er op individuele basis met de cliënten gewerkt rond zelfcontrole en vaardigheden om met stressvolle situaties om te gaan. De begeleiding beoogt het empathisch vermogen te verhogen door via herstelgericht werken de slachtofferdimensie in beeld te brengen, verantwoordelijkheidszin te stimuleren en de kwaliteit van het psychisch en relationeel leven te bevorderen.

Door middel van de begeleiding beoogt het HSD-team het inzicht van de cliënten te bevorderen t.a.v. zichzelf, het seksueel grensoverschrijdend gedrag en de gevolgen hiervan voor alle betrokken personen.

Samenwerkingsverbanden

In de provincie Limburg zijn er voor de gerechtelijke arrondissementen Hasselt en Tongeren drie gespecialiseerde diensten voor daderhulpverlening: het Leerproject voor Daders van Seksueel Geweld (LDSG), het Hulpverleningsteam aan Seksuele Delinquenten van CAW 't Verschil (HSD) en het daderteam van de Vereniging voor Geestelijke Gezondheidszorg (VGGZ). Sinds april 2000 vormen deze gespecialiseerde diensten een intake team. Alle meerderjarige seksueel delinquenten die in het kader van een ambulante justitiële maatregel een begeleiding tot hervalpreventie dienen te volgen, worden in dit team gecentraliseerd voor de eerste verkennende gesprekken. Op die manier wordt de hulpverlening naar seksuele delinquenten voor de verwijzende instanties transparanter gemaakt. Bovendien kan via dit systeem snel gereageerd worden op een nieuwe aanmelding opdat er geen wachtlijsten ontstaan betreffende het eerste gesprek. Tot slot draagt het intake team ertoe bij dat de plegers terecht komen op de dienst waar ze het meest op hun plaats zijn. Het uitvoeren van een kwaliteitsvolle intake vormt dan ook de basisopdracht van het intake team. De intakegesprekken gebeuren volgens een beurtroolsysteem: elke maand is één van de drie diensten verantwoordelijk voor de nieuwe aanmeldingen. Op de tweewekelijkse overlegmomenten worden de nieuwe aanmeldingen besproken en wordt bekeken binnen welke dienst de cliënt het best terecht kan voor een begeleiding. Het centraal intake team hanteert volgende uitsluitingscriteria:

- volledige ontkenning van de feiten;
- gebrek aan motivatie;
- psychiatrische stoornissen (al dan niet acuut) waardoor terugvalpreventietherapie in een ambulante setting te moeilijk wordt (vb. psychopathie, acute psychose,...);
- een primerende verslavingsproblematiek (welke eerst moet behandeld worden, daarna kan de aanmelding opnieuw bekeken worden);
- verbale of fysieke agressie ten opzichte van de hulpverleners;
- zich niet of onvoldoende kunnen uitdrukken in het Nederlands.

Indien psychodiagnostiek en/of een psychiatrisch consult aangewezen lijkt, zal het HSD-team beroep doen op het team van de VGGZ (inclusief de psychiater). In overleg wordt nadien besproken binnen welke dienst de begeleiding al dan niet zal worden opgestart of verder gezet.

Een goede samenwerking met de justitiehuisen van Hasselt en Tongeren is erg belangrijk in deze dossiers. Zoals voorzien in het Samenwerkingsakkoord wordt bij de opstart van de begeleiding een driehoeksoverleg georganiseerd in het kader van het ondertekenen van de prestatieverbintenis waarin de cliënt, de hulpverlener afgevaardigd door de gespecialiseerde voorziening en de justitieassistent zich engageren om de begeleiding strikt op te volgen met als doel welzijnsondersteunend en hervalpreventief aan de slag te gaan. Op regelmatige tijdstippen wordt in de lopende verplichte dossiers de nodige verslaggeving naar justitie verzorgd. Hierbij wordt geen inhoudelijke informatie teruggekoppeld, maar wordt justitie op de hoogte gesteld van de data en uren van gemaakte afspraken, de ongerechtvaardigde afwezigheden, de eenzijdige stopzetting van de begeleiding door de betrokkene, de mate waarin de betrokkene een inspanning levert om nuttig gebruik te maken van deze consultaties en ten slotte situaties van acute sociale gevaarlijkheid met ernstig risico voor derden.

Sinds augustus 2007 werd in Limburg een nauwe samenwerking gerealiseerd met de dienst BAAL (Bureau Alternatieve Afhandeling Limburg) met als doel in de zorgregio een nauwe parallel aan te houden tussen de verplichte en vrijwillige begeleidingen van jongeren die seksueel grensoverschrijdend gedrag stellen.

Interne en externe overlegmomenten

Interne structurele overlegmomenten

Het HSD-team heeft wekelijks een teamvergadering waarin cliëntdossiers, inhoudelijke en organisatorische aspecten van de werking besproken worden.

Het HSD-team participeert bovendien aan verscheidene intervisiemomenten.

Er vindt tweewekelijks een intervisie plaats waarin zowel de begeleidingen aan jongeren als volwassenen aan bod kunnen komen alsook de eigen valkuilen in het werken met deze doelgroep bespreekbaar worden gesteld. De medewerkers van HSD, LDSG en BAAL nemen deel aan deze intervisie. Daarnaast participeert het team aan de maandelijkse teamoverstijgende intervisie met het team Gezins- en Relationeel Welzijnswerk. Deze intervisie beperkt zich niet uitsluitend tot daderbegeleidingen.

Zoals eerder in dit rapport werd weergegeven vormt CAW't Verschil samen met de Leerprojecten voor Daders van Seksueel Geweld en het daderteam van de VGGZ een geïntegreerd intake-team. Tweewekelijks vindt een overleg plaats van het intake-team waarbij de nieuwe aanmeldingen en intakes vanuit justitie worden besproken en wordt bekeken binnen welke dienst de cliënt het best terecht kan voor een begeleiding.

Op CAW-niveau participeert het HSD-team aan het GOH-overleg welk tweemaandelijks plaatsvindt. Naast het HSD-team participeren Slachtoffer-in-Beeld, Dader-in-Zicht en de Leerprojecten voor Daders van Seksueel Geweld aan dit overleg. Het overleg wordt voorgezeten door de lokale coördinator gerechtelijk opgelegde hulpverlening en heeft tot doel de beleidsontwikkelingen van de gerechtelijk opgelegde hulpverlening (GOH) te bespreken en op te volgen.

In 2009 werd er, gezien de vele ontwikkelingen op het vlak van gerechtelijk opgelegde hulpverlening en de inbedding in de CAW's, geen supervisie voorzien voor de HSD-werking van CAW't Verschil. Er werd wel, zoals hierboven beschreven, gezocht naar een aangepaste teamstructuur voor de medewerkers opdat de cliëntdossiers, methodieken en de eigen stukken als hulpverlener in het begeleiden van seksueel delinquenten besproken konden worden.

Externe structurele overlegmomenten

Er vindt regelmatig overleg plaats tussen het CAW en BAAL om een goede afstemming tussen beide diensten te bewaken. Verder wordt er vanuit het CAW geparticipeerd aan de Stuurgroep Justitie waarin de twee justitiehuisen in Limburg, de VGGZ, CAW Sonar, CAD Limburg en de gevangenis vertegenwoordigd zijn.

Daarnaast participeert CAW't Verschil ook in de provinciale Denktank Intrafamiliaal Geweld. Dit overleg vindt tweemaandelijks plaats en handelt rond intrafamiliaal geweld en partnergeweld in de ruime zin. In het overleg zetelen diverse korpschefs van de politie, de parketten van Hasselt en Tongeren, justitie en de directies van welzijnsactoren.

In 2009 vond er ook regelmatig overleg plaats tussen de directies van CAW't Verschil en de VGGZ rond de werking van het intake-team. Daarnaast is CAW't Verschil regelmatig in overleg getreden met de AGM-coördinatoren van de Justitiehuisen, het Vertrouwenscentrum Kindermishandeling, het Onthaalpunt Partnergeweld van CAW Sonar en de directie van het Comité Bijzondere Jeugdzorg van Hasselt en Tongeren. Er is ook regelmatig contact geweest met de referentiemagistraten IFG van de beide parketten. Binnen de Integrale Jeugdhulp zetelt de directie in de regionale stuurgroep en de netwerkgroepen Noord Limburg en Hasselt. De directie was tevens lid van de netwerkstuurgroep crisishulpverlening van de Integrale Jeugdhulp en de regionale stuurgroep. In deze overlegstructuren worden steeds thema's met betrekking tot de hulpverlening aan seksueel delinquenten meegenomen.

Vanuit het HSD-team engageert een medewerker zich om op tweemaandelijks basis aan te sluiten bij het SGGJ-overleg (sectoraal overleg seksueel grensoverschrijdend gedrag jongeren). Op dit overleg zijn initiatieven betrokken die in Vlaanderen actief zijn naar jongeren die seksueel grensoverschrijdend gedrag pleegden. Deze groep werkt voornamelijk rond inhoudelijk thema's omtrent het werken van jongeren, daarnaast wordt informatie uitgewisseld rond organisatorische en beleidsmatige aspecten. Er is ook een intervisiemoment gekoppeld aan deze vergaderingen.

Sinds 1 mei 2009 werden de projecten Slachtoffer-in-Beeld, Dader-in-Zicht en de Leerprojecten voor Daders van Seksueel Geweld ingebed in de centra voor algemeen welzijnswerk om een geïntegreerd aanbod inzake gerechtelijk opgelegde hulpverlening (GOH)

uit te bouwen. In Limburg heeft deze inbedding ook plaatsgevonden. De werkingen zijn verankerd in dezelfde waarden, uitgangspunten en werkingsprincipes van het CAW. Bij de gerechtelijk opgelegde hulpverlening, in tegenstelling tot de "niet-opgelegde hulpverlening", is het vertrekpunt het delict, de normovertreding en het effect op slachtoffers. CAW't Verschil participeert in dit kader aan de Beleidsgroep GOH die tweemaandelijks plaatsvindt en waar sectorale afspraken gemaakt worden met betrekking tot de organisatie en de uitvoering van de gerechtelijk opgelegde hulpverlening in de CAW's. De Beleidsgroep HSD werd geïntegreerd in de Beleidsgroep GOH.

VTO

De supervisie van Geertje Walravens vanuit ITER, een ambulant daderhulpcentrum in Brussel die in 2007 is opgestart, heeft nog 2 maal plaatsgevonden in 2008. Tijdens deze twee supervisiemomenten werden cliëntdossiers inhoudelijk bekeken en op metaniveau gekeken naar de interventies van de hulpverlening.

Joke Vanhoof, hulpverlener HSD, continueert de vierjarige therapieopleiding Interactionele Vormgeving. Griet Lucas startte in 2008 de opleiding gedragstherapie.

In 2008 ging het Congres samenwerkingsakkoord door naar aanleiding van het 10-jarig bestaan van het samenwerkingsakkoord.

Tendensen en evaluatie

HSD behandelde in 2008 eveneens een vraag vanuit een onderwijsinstelling met betrekking tot de problematiek van seksueel grensoverschrijdend gedrag.

Vanuit scholen en studenten is er een blijvende interesse in de werking van het HSD team. Dit merken we aan de vragen van studenten om mee te werken aan thesisonderwerpen. En vanuit scholen wordt de vraag gesteld naar voorstellingen van de werking van het HSD team.

Een knelpunt dat we tegenkomen binnen de aanmeldingen is dat er weinig volwassenen vanuit het vrijwillig kader doorstromen. Positief is dat de volwassenen die vanuit het juridisch kader vrijheid onder voorwaarden een begeleiding krijgen opgelegd, na hun voorwaarden (3 tot 6 maanden) de hulpverlening verder zetten in een vrijwillige kader. In 2008 merkte we een positieve stijging van het aantal doorverwijzingen vanuit instellingen en vanuit het vertrouwenscentra.

In november 2008 besloot medewerkster Joke Vanhoof om een halftijdse betrekking aan te gaan bij de dienst BAAL. Eind 2008 heeft medewerkster Griet Lucas besloten een andere uitdaging aan te gaan.

Voor een kwantitatieve en kwalitatieve evaluatie betreffende de begeleiding en behandeling van daders van seksueel misbruik verwijzen we naar het werkingsverslag HSD 2007 ten behoeve van de Vlaamse Gemeenschap (Welzijn).

1.4.2. Justitieel Welzijnswerk Limburg (JWWL)

We verwijzen hierbij naar de samenwerking met CAW Sonar met als doelstelling één geïntegreerd en gespecialiseerd team JWW. In 2009 is de werking geëvalueerd en voorstellen zijn besproken op het interdirectieoverleg om te komen tot één team.

De nazorg aan ex-gedetineerden werd in 2009 verleend door een hulpverlener van ons CAW.

1.5. Preventieve woonbegeleiding

Preventieve woonbegeleiding (gestart als 'Bemoeizorg') is in 2005 in onze provincie gestart als een proefproject. Sinds 2007 maakt het deel uit van de werking van de 2 Limburgse Centra voor Algemeen Welzijnswerk. Deze vorm van hulpverlening wordt enkel in Limburg structureel aangeboden, in andere CAW lopen er proefprojecten of kadert men dit binnen de diensten begeleid wonen. In 2002 zijn er 24 voltijdse medewerkers toegewezen aan de CAW om hun aanbod begeleid wonen en woonbegeleiding te verruimen. Elk CAW beslist autonoom hoeveel medewerkers zij inzet voor deze deelopdrachten. Voor ons was het een bewuste keuze om twee personeelsleden in te zetten, eentje als woonbemiddelaar en eentje als woonbegeleider. Preventieve woonbegeleiding is arbeidsintensief en zeer aanklampend als begeleiding.

De focus ligt op de kwetsbare groepen binnen de sociale huisvesting. Door preventief te werken proberen we het recht op wonen van deze groepen te beschermen. De doelgroep bestaat uit huurders die dreigen uit huis gezet te worden door de sociale huisvestingsmaatschappij of door het sociaal verhuurkantoor.

Het is de sociale huisvestingsmaatschappij die het probleem signaleert en woonbegeleiding vraagt. Daarbij wordt er vertrokken vanuit de principes van empowerment: de ondersteuning die geboden wordt is er op gericht dat de cliënt zelf zijn recht op wonen veilig stelt. Afhankelijk van de context waarbinnen de hulpvraag de woonbegeleider bereikt zal zijn begeleidingshouding variëren tussen directief- leidend, begeleidend- ondersteunend en bevestigend. Zelfs binnen een crisisinterventie, waar op korte termijn resultaten moeten geboekt worden, zal de hulpverlener rekening houden met die context. De begeleiding is er immers steeds op gericht zichzelf af te bouwen met respect voor het tempo van de cliënt.

Dat preventieve woonbegeleiding een enorme preventieve waarde heeft bevestigen de cijfers:

Prev Wo Limburg	Onthaal BeWo	20
	Aanmelding ambulante	30
	Preventieve woonbegeleiding	27
Totaal		77

In 2009 werden 9 dossiers positief afgerond, eentje werd afgebroken door de cliënt en drie dossiers werden stopgezet omwille van een verhuis.

1.6. IFG

Intrafamiliaal geweld is een complex maatschappelijk gegeven met diverse facetten op juridisch, sociaal en psychologisch vlak. Uit de alledaagse praktijk blijkt dat een eenzijdig antwoord vanuit politie, justitie of welzijnssector onvoldoende is om het geweld te doen stoppen. Enkel een integrale aanpak en een ketengerichte benadering zijn zinvol en noodzakelijk.

In de provincie Limburg was er tot voor enkele jaren geen sprake van een gecoördineerde samenwerking op vlak van intrafamiliaal geweld tussen de hulpverlenings- en politiediensten. Inmiddels werd er in 2004 een provinciale denktank opgericht en zijn er diverse initiatieven gerealiseerd waardoor intrafamiliaal geweld efficiënter en gericht wordt bestreden.

Eén van deze initiatieven is de werking van de onthaalpunten voor partnergeweld, waarbij de twee Limburgse Centra voor Algemeen Welzijnswerk gespecialiseerde onthaalpunten hebben georganiseerd voor alle Limburgse politiediensten die geconfronteerd worden met vragen en problemen met betrekking tot partnergeweld.

De aanwerving van voltijdse medewerkers om deze onthaalpunten uit te bouwen kon dankzij de provinciale subsidiëring, gespreid over drie jaar. Het project is op 15 september 2006 van start gegaan. Het onthaal gebeurt in verschillende stappen:

- de politie verwijst naar het onthaalpunt door het faxen van een door de betrokkenen ondertekend doorverwijsformulier;
- de onthaalhulpverleners partnergeweld binnen de CAW contacteren binnen de 5 werkdagen de betrokkenen en nodigen hen uit voor een afspraak;
- De politie wordt op de hoogte gebracht of de betrokkene(n) zich al dan niet hebben aangeboden.

Nadien wordt de politie in kennis gesteld of de hulpverlening is afgerond, afgebroken of doorverwezen naar specifieke (interne of externe) vervolghulpverlening.

Voor ons betekent de concrete invulling het organiseren van het onthaalpunt voor de politiezones Beringen-Ham-Tessenderlo, Houthalen-Helchteren, Heusden –Zolder, West-Limburg, HAZODI, Bilzen-Hoeselt-Riemst, Dilsen-Stokkem, Maaseik, Maasmechelen, Lanaken en Kempenland.

In de hulpverlening worden verschillende methodieken gebruikt, afhankelijk van de problematiek en de mogelijkheden van de cliënt. Zo kunnen klemtonen gelegd worden op informatie en advies verlenen, coördineren van hulpverlening, ondersteuning, aanklampend werken, werken rond veiligheid/ stoppen van geweld, inzicht in de geweldspiraal, empathie bevorderen, verwerking ervaringen m.b.t. partnergeweld, motiverend werken, training in gedragsverandering, ontdekkende therapie, relatie- en familie therapie.

Het belang van de hulpverlening rond intrafamiliaal geweld wordt nogmaals onderstreept door de cijfers en de goedkeuring van het Europees Project IFG dat in de pijplijn zit.

Wat betreft de cijfers zijn in 2009 20 % van de onthaalvragen positief afgerond. In 8 % wordt er een intern hulpverleningsvoorstel gedaan. Van de 577 onthaalvragen stromen er 65 (11%) door naar de begeleiding.

Onthaalpunten partnergeweld			
	Onthaal	Begel	Nazorg
	556	29	4
	21	36	6
totalen	577	65	10
missings	0	0	0

Geslacht	Onthaal	Begel	Nazorg
Man	290	32	5
Vrouw	285	33	5
Onbekend	2	0	0
totalen	577	65	10

Leeftijd	Onthaal	Begel	Nazorg
'12 - 17	3		
18 - 25	14		
..21-25	6	1	
26 - 59	258	52	9
..26-29	7		
..30-39	17	3	
..40-49	16	3	
..50-59	9	1	
60 +	17	2	1
..60 - 69	3		
..70 - 79	1		
Onbekend	226	3	
totalen	577	65	10

Nationaliteit	Onthaal	Begel	Nazorg
België	513	64	10
British Indian Ocean Territory	1		
Marokko	1		
Nederland	4		
Pakistan	2		
Turkije	1		
Onbekend	52		
Servië	1		
totalen	575	64	10
missings	2	1	0

Kinderen	Onthaal	Begel	Nazorg
Geen kinderen	48	6	2
Aantal = 1	95	18	2
Aantal = 2	112	24	6
Aantal = 3	48	11	0
Aantal = 4	18	5	0
Aantal = meer dan 4	5	0	0
Onbekend	245	0	0
totalen	571	64	10
missings	6	1	0

Instapgesprek	totaal
ja	243
nee	334
totalen	577
missings	0

reden stopzetten onthaal	totaal
Afgerond	100
Aanbod niet geschikt	4
Vraag en aanbod niet compatibel	16
..Psychiatrische problematiek	1
..Taal	7
..Regio	1
Afgebroken door cliënt	339
..Motivatie	3
Beschikbaarheid cliënt	16
..Residentiële behandeling	1
Intern hulpverleningsvoorstel	42
Geen verdere vraag	8
totalen	538
missings	39

Geboden hulp	totaal
Begeleiding	30
..Psychosociaal	27
..Ondersteunende begeleiding	2
Therapie	5
totalen	64
missings	1

manier v. afsluiten begeleiding	totaal
Afgerond	21
Afgebroken door cliënt	17
totalen	38
missings	27

1.7. Gerechtelijke opgelegde hulpverlening

Sinds 1 mei 2009 is in onze organisatie het team gerechtelijke opgelegde hulpverlening ingebed. Het betreft de werkingen Dader-in-Zicht, Slachtoffer-in-Beeld en het Leerproject voor Daders van Seksueel Geweld. Ondanks het feit dat het een nieuw team in een nieuwe organisatie betrof, zijn er in 2009 voor de gerechtelijke arrondissementen Hasselt en Tongeren 1872,55 uren gepresteerd.

De cijfers tonen aan dat de samenwerking met justitie zeer vlot loopt in Limburg en men vanuit justitie heel tevreden is over deze werkingen.

Dader In-Zicht

Dader In-Zicht is een alternatieve gerechtelijke maatregel of straf (AGM), die onmiddellijk aansluit bij het gepleegde misdrijf en de psycho-sociale situatie van de dader zelf. De gesprekken situeren zich op het raakvlak tussen vorming en begeleiding. Hoewel iedereen dezelfde vorming doorloopt, worden de gesprekken en de gehanteerde methodieken aangepast aan de persoon van de dader, zijn problematiek en het gepleegde misdrijf. De individuele gesprekken worden gespreid over wekelijkse sessies van 1 uur. Deze spreiding is aangewezen om tot inzichtsverruiming en probleemaanpak te kunnen komen.

Dader In-Zicht beoogt met de dader te komen tot het aanpakken van de problemen die aan de grondslag liggen van het plegen van het misdrijf.

Dit gebeurt door de dader tot inzicht te brengen in zichzelf, zijn delinquent gedrag, zijn voorgeschiedenis, familiale en sociale context.

Van daaruit wordt een motiverend kader gecreëerd waarbinnen de cliënt, gebruik makende van zijn capaciteiten, kan beslissen stappen te ondernemen om deze moeilijkheden aan te pakken. Hij wordt gestimuleerd om zijn verantwoordelijkheid op te nemen voor zijn delinquent gedrag.

Uiteindelijk worden concrete stappen gezet om de problemen aan te pakken en toekomstige moeilijkheden te voorkomen. Indien aangewezen kan de cliënt hierbij doorverwezen worden naar andere maatschappelijke diensten (bv. centrum algemeen welzijnswerk, ocmw, dienst geestelijke gezondheidszorg, ...).

Verwijzingen naar de vorming kunnen gebeuren via:

- de wet op het uitstel, de opschorting en de probatie;
- de wet op bemiddeling in strafzaken.

Gerechtelijk Arrondissement Hasselt

- Bemiddeling in Strafzaken: hier werden 132u gepresteerd
- Probatie: hier werden 82,75u gepresteerd

In totaal werden er voor het gerechtelijk arrondissement Hasselt 214,75u gepresteerd gedurende 2009.

Gerechtelijk Arrondissement Tongeren

- Bemiddeling in Strafzaken: hier werden 372u gepresteerd
- Probatie: hier werden 99u gepresteerd

In totaal werden er voor het gerechtelijk arrondissement Tongeren 471,80u gepresteerd gedurende 2009.

Voor **beide** arrondissementen heeft de werking Dader In-Zicht maar liefst **686,55u** gepresteerd.

Slachtoffer in Beeld

'Slachtoffer in Beeld' beschouwt een misdrijf als een conflictsituatie waarbij drie partijen betrokken zijn: dader, slachtoffer met hun respectievelijke omgeving en de samenleving. 'Slachtoffer in Beeld' vindt dat er in de maatschappelijke reactie op een misdrijf een gerichtheid moet zijn op herstel.

De dader dient gestimuleerd te worden tot het opnemen van zijn verantwoordelijkheid t.a.v. het slachtoffer en de samenleving.

De samenleving draagt de verantwoordelijkheid mogelijkheden te creëren opdat de dader aan herstel kan werken.

Het is niet altijd vanzelfsprekend voor een dader om stil te staan bij de impact van het misdrijf op het leven van een slachtoffer. Door de slachtofferdimensie binnen te brengen in de leefwereld van de dader tracht 'Slachtoffer in Beeld' kansen te creëren opdat een groeiproces tot herstel mogelijk wordt.

'Slachtoffer in Beeld' wil:

- de dader bewustmaken van de gevolgen van het misdrijf voor het slachtoffer;
- werken rond het inlevingsvermogen;
- stimuleren verantwoordelijkheid op te nemen t.a.v. het slachtoffer.

Het vormingsprogramma van 'Slachtoffer in Beeld' richt zich tot alle personen die ernstige strafbare feiten hebben gepleegd en zich weinig bewust zijn van de gevolgen voor de betrokken slachtoffers. Een brede waaier van misdrijven komt in aanmerking: diefstal, inbraak, geweldsdelicten, bedreiging, carjacking, oplichting, overval, gijzeling en anderen.

Doorverwijzingen gebeuren via:

- de strafrechter (wet op probatie);
- de procureur des Konings (wet op bemiddeling in strafzaken).

'Slachtoffer in Beeld' werkt met kleine groepen daders, met name van 4 tot 8 personen.

Het programma verloopt in stappen en er worden tal van methodieken gebruikt.

- discussiëren in groep over de ernst van verschillende misdrijven en over ieders opvatting over criminaliteit;
- externe deskundigen (politie, advocaat, medewerker van een centrum slachtofferhulp) komen vertellen over hun ervaringen met slachtoffers;
- er wordt gewerkt rond de eigen slachtofferervaringen van de deelnemers;
- er worden rollenspelen georganiseerd waarbij de deelnemers de opdracht krijgen zich in te leven in de positie van het slachtoffer;
- er wordt stil gestaan bij de gevolgen van een misdrijf voor een slachtoffer aan de hand van videomateriaal en een getuigenis van een slachtoffer;
- de deelnemers schrijven een brief naar hun slachtoffer.

Gerechtelijk Arrondissement Hasselt

- Bemiddeling in Strafzaken: hier werden 253u gepresteerd
- Probation: hier werden 219u gepresteerd

In totaal werden er voor het gerechtelijk arrondissement Hasselt 472u gepresteerd gedurende 2009.

Gerechtelijk Arrondissement Tongeren

- Bemiddeling in Strafzaken: hier werden 222u gepresteerd
- Probation: hier werden 221u gepresteerd

In totaal werden er voor het gerechtelijk arrondissement Tongeren 443u gepresteerd gedurende 2009.

Voor **beide** arrondissementen heeft de werking Slachtoffer-in-Beeld maar liefst **915u** gepresteerd.

Leerproject voor Daders van Seksueel Geweld

De leerprojecten voor Daders van Seksueel Geweld (werkzaam sinds oktober 1995) zijn een alternatieve gerechtelijke maatregel voor plegers van seksueel grensoverschrijdend gedrag die betrokken zijn in een gerechtelijke procedure.

Er wordt gewerkt binnen het kader bemiddeling in strafzaken en probatie (uitstel en opschorting).

Er wordt beoogd dat de pleger:

- meer inzicht krijgt in hoe de feiten tot stand zijn gekomen;
- meer inzicht krijgt in de mogelijke problemen die kunnen samenhangen met het seksueel grensoverschrijdend gedrag;
- een grotere bewustwording heeft van de ernst van de feiten en de mogelijke gevolgen voor zichzelf en de slachtoffer(s);
- meer verantwoordelijkheid en zelfcontrole ontwikkeld om seksueel grensoverschrijdend gedrag in de toekomst te vermijden.

Gerechtelijk Arrondissement Hasselt

- Bemiddeling in Strafzaken: hier werden 80u gepresteerd
- Probation: hier werden 128u gepresteerd

In totaal werden er voor het gerechtelijk arrondissement Hasselt 208u gepresteerd gedurende 2009.

Gerechtelijk Arrondissement Tongeren

- Bemiddeling in Strafzaken: hier werden 0u gepresteerd
- Probation: hier werden 63u gepresteerd

In totaal werden er voor het gerechtelijk arrondissement Tongeren 63u gepresteerd gedurende 2009.

Voor **beide** arrondissementen heeft de werking Leerprojecten voor Daders van Seksueel Geweld maar liefst **271u** gepresteerd.

1.8. De samenwerking met de stad Hasselt

De samenwerking met de stad Hasselt omvat een dubbele ondersteuning en een detachering in het kader van het veiligheidscontract. Er is een project jeugdadviseurs en het project weerbaarheidverhoging bij kinderen en jongeren in de basisschool.

Voor de werking van het team preventie en vorming en JAC-Hasselt betekent dit een enorme meerwaarde. Dankzij de detachering naar JAC-Hasselt en het team preventie & vorming hebben we de mogelijkheid om onze preventieopdracht te maximaliseren. In 2009 hebben we meer dan 18220 jongeren bereikt in het kader van preventie en vormingsopdrachten. Zo hebben we extra kunnen investeren in het opleiden van JAC-adviseurs en het geven van vorming zoals de cijfers aantonen. We verwijzen ook naar de inbreng ivf jongerenhulpverlening in het jaarverslag.

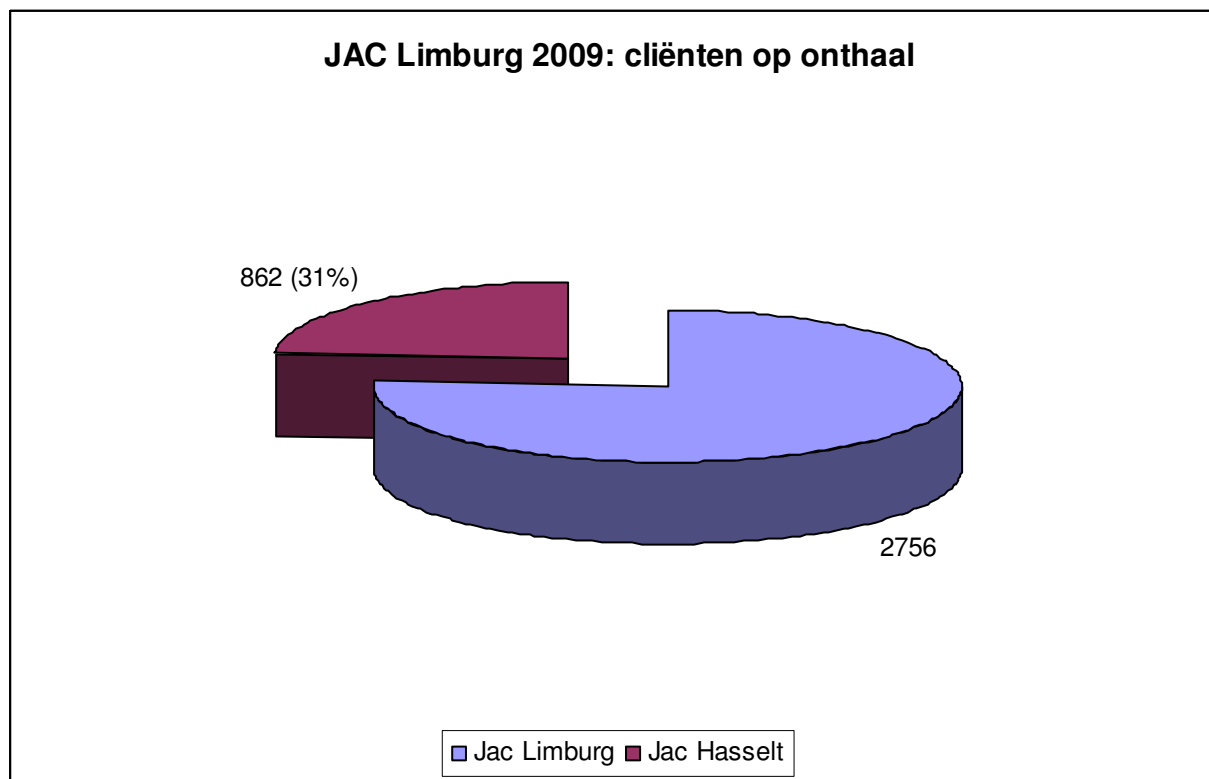
PEERPROJECTEN TOTAAL JAC LIMBURG **13527**

JAC Hasselt (jeugdadviseurs)			13527			
datum	activiteit	initiatiefnemer	leeftijd	locatie	# groepen	
14/jan	follow-up	JAC Hasselt	15-19 jaar	JAC Hasselt	1	
4/feb	follow-up	JAC Hasselt	15-19 jaar	JAC Hasselt	1	
4/mrt	follow-up	JAC Hasselt	15-19 jaar	JAC Hasselt	1	
15/apr	follow-up	JAC Hasselt	15-19 jaar	JAC Hasselt	1	
april	bekendmaking	JAC + JD Hasselt	3,4,5 secundair	scholen Hasselt		
13/mei	follow-up	JAC Hasselt	15-19 jaar	JAC Hasselt	1	
3/jun	follow-up	JAC Hasselt	15-19 jaar	JAC Hasselt	1	
14/jul	follow-up	JAC Hasselt	15-19 jaar	JAC Hasselt	1	
16/sep	follow-up	JAC Hasselt	15-19 jaar	JAC Hasselt	1	
21/okt	follow-up	JAC Hasselt	15-19 jaar	JAC Hasselt	1	
oktober	werving	JAC Hasselt	14-15 jaar	KTA2 Hasselt		
oktober	werving	JAC Hasselt	14-15 jaar	Kindsheid Jesu		
oktober	werving	JAC Hasselt	14-15 jaar	KTA3 Hasselt		
oktober	werving	JAC Hasselt	14-15 jaar	KTA1 Hasselt		
25/nov	follow-up	JAC Hasselt	15-19 jaar	JAC Hasselt		
nov	werving via post	JAC Hasselt	14-17 jaar	Hasseltse jongeren		
	bekendmaking	JAC Hasselt	15-19 jaar	social-networksites internet		

VORMINGEN
TOTAAL JAC LIMBURG
742

JAC Limburg (medewerkers verschillende JAC's samen)				742		
datum	activiteit	initiatiefnemer	leeftijd	locatie	# groepen	# deelnemers
6/jan	baarmoederhalskanker	Welzijnsdienst Sint-Truiden	14-15 jaar	KCST	13	191
14/jan	zelfbeeld	Plinius Tongeren	14-17 jaar	Plinius Tongeren	1	12
15/jan	baarmoederhalskanker	Welzijnsdienst Sint-Truiden	14-15 jaar	KTA Speelhof Sint-Truiden	2	26
21/jan	cyberpesten	Jeugddienst Meeuwen	15-17 jaar	jeugddienst Meeuwen	1	8
28/jan	puberteit	opvoedingswinkel Hasselt	(groot)ouders	opvoedingswinkel Hasselt	1	18
28/jan	zelfbeeld	Plinius Tongeren	14-17 jaar	Plinius Tongeren	1	10
29/jan	relaties en seksualiteit	leefgroep Onder Ons	15-18 jaar	Onder Ons Lanaken	1	8
3/feb	baarmoederhalskanker	Welzijnsdienst Sint-Truiden	14-15 jaar	KTA Speelhof Sint-Truiden	2	24
11/feb	relaties en seksualiteit	leefgroep 10, KIDS Hasselt	12-14 jaar	leefgroep 10, KIDS Hasselt	1	15
18/feb	zelfbeeld	Jeugddienst Meeuwen	15-17 jaar	jeugddienst Meeuwen	1	9
19/feb	relaties en seksualiteit	Provil Lommel	16-17 jaar	Provil Lommel	4	52
3/mrt	baarmoederhalskanker	Welzijnsdienst Sint-Truiden	14-15 jaar	Sint-Aloysius Zepperen	4	56
11/mrt	relaties en seksualiteit	Sint-Ferdinand Lummen	12-17 jaar	leefgroep Sint-Ferdinand Lummen	1	9
18/mrt	relaties en seksualiteit: gevoelens	leefgroep 10, KIDS Hasselt	12-14 jaar	leefgroep 10, KIDS Hasselt	1	15
30/mrt	relaties en seksualiteit	St-Augustinus Bree	16-17 jaar	CC De Breugel Bree	2	24
25/mei	relaties en seksualiteit	Kunsthumaniora Hasselt	16-17 jaar	Kunsthumaniora Hasselt	2	23
28/mei	relaties en seksualiteit	Kunsthumaniora Hasselt	15-16 jaar	Kunsthumaniora Hasselt	1	13
29/mei	relaties en seksualiteit	Kunsthumaniora Hasselt	15-16 jaar	Kunsthumaniora Hasselt	1	15
29/jun	relaties en seksualiteit	LISS	16-17 jaar	jeugdhuis Atlas Zwartberg	1	15
2/okt	digitale hulpverlening	VSPW Hasselt	lIn MAW	VSPW	1	18
8/okt	relaties en seksualiteit	Handelsschool Hasselt	15-16 jaar	Handelsschool Hasselt	7	77
14/okt	experimenteren	Opvoedingswinkel Hasselt	ouders	Opvoedingswinkel Hasselt	1	20
16/nov	jezelf en je omgeving	Provil Lommel	16-17j	Provil Lommel	1	10
20/nov	relaties en seksualiteit	Agnetendal Peer	16-17 jaar	Agnetendal Peer	2	26
14/dec	verslaving	St-Franciscuscollege	16-17j	St-Franciscuscollege Heusden	3	48

Echter, het JAC heeft ook een hulpverleningsopdracht en een versterking van het team staat in rechtstreeks verband met het aantal hulpvragen. Specifiek voor JAC hasselt hebben we in 2009 862 jongeren bereikt met een hulpvraag, wat 31% uitmaakt van het totaal aantal JAC-hulpvragen.



2. De fusie en de organisatiestructuur

In 2009 is er heel wat beweging geweest in het kader van de organisatiestructuur. Zo zijn we van een tweekoppige directie naar één directeur gegaan. Het vertrek van algemeen directeur Eric Bogers heeft heel wat invloed gehad op de werking en de invulling van de vernieuwde organisatiestructuur.

Verder zijn we van vier teamcoördinatoren, gespreid over eind 2008/2009 naar een twee gegaan wat onvermijdelijk consequenties heeft gehad op de structuur en de werking. Voor de ambulante werkingen betekende dit een groot deel van het jaar zonder aansturing werken van een teamcoördinator waardoor de verantwoordelijkheid vooral op de teambegeleiders viel. Voor de residentiële werkingen betekende dit dat er één teamcoördinator overbleef om alle opvang te sturen.

2009 was niet enkel een moeilijk jaar op vlak van de veranderende structuur, het was ook een jaar van saneringen om de organisatie terug financieel gezond te krijgen. Het staat buiten kijf dat 2009 daarom ook een zeer moeilijk jaar was.

De organisatiestructuur van ons CAW valt uiteen in 3 niveaus:

1. **Bestuur** via Algemene Vergadering, Raad van Bestuur en Dagelijks Bestuur
2. **Management** via het directiecomité aldus benoemd en geïnstalleerd door de Raad van Bestuur
3. **Operationalisering en uitvoering** via de teams met hun diverse begeleiders, hulpverleners waarbij de teamcoördinatoren als verbindingspersoon optreden.

Ledenlijst Algemene Vergadering vzw CAW 't Verschil 2009

1. Amaghlaou Hassan	Vredestraat 87	3600	GENK
2. Bielen Alain	Mispelaarstraat 7	3600	GENK
3. Bogers Eric	Dijk 18	3930	HAMONT-ACHEL
4. Bollen Jo	Anjelierestraat 29	3500	HASSELT
5. Decoutere Philippe	Willekensmolenstraat 135	3500	HASSELT
6. De Wilde Hilde	Hoeledensestwg 4	3380	BUNSBEEK
7. Dewil Inge	Gerlachestraat 2	3500	HASSELT
8. Gielen Gerda	Ooststraat 5	3970	LEOPOLDSBURG
9. Hamaekers Bertie	Hasseltsesteenweg 15	3580	BERINGEN
10. Jans Vera	Winevenstraat 47	3620	LANAKEN
11. Jorissen Sigrun	Groenstraat 77	3730	HOESELT
12. Keunen Rik	Beemdstraat 68	3920	LOMMEL
13. Libert Laurence	Guffenslaan 68/5	3500	HASSELT
14. Lefever Hilda	Oudstrijderslaan 42	3500	HASSELT
15. Leroy Geert	Lismortel 33	3920	LOMMEL
16. Linsen Eric	Energiestraat 7 bus 7	3910	NEERPELT
17. Noppen Dirk	Kasteelstraat 29 b1	3630	MAASMECHELEN
18. Pascariello Rosanna	Rummenweg 100	3800	SINT-TRUIDEN
19. Pietersil Michel	Kookshofstraat 22	3960	BREE
20. Reynders Herman	Kruisherenaan 9	3500	HASSELT
21. Savelkoul Luc	Klitsbergstraat 55	3583	PAAL
22. Schröter Hans	Einde 20	3920	LOMMEL
23. Stevens Rita	Kromstraat 34	2491	BALEN
24. Strik Marjan	Boogstraat 24	3690	ZUTENDAAL
25. Van Baelen Gilbert	Hazenstraat 12	3910	NEERPELT
26. Vandebroek Roger	Sepulkrijnenlaan 36	3500	HASSELT
27. Vanderstraeten Guy	Pampertstraat 28	3590	DIEPENBEEK
28. Van de Wouwer Daniël	Ernest Claesstraat 140	3271	SCHERPENHEUVEL

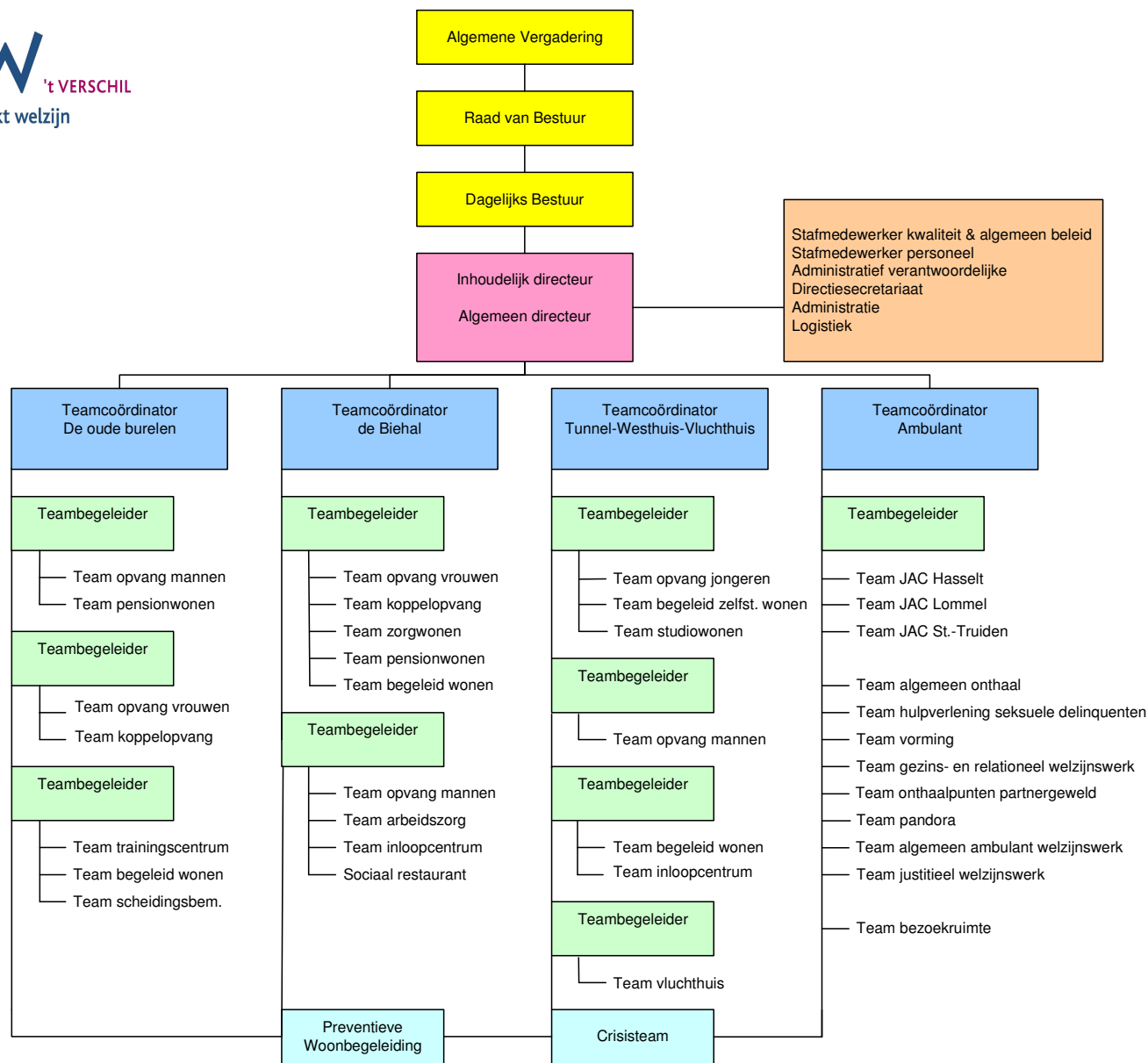
29. Van Haegendoren Mieke	Lazarijstraat 14	3500	HASSELT
30. Vanvelk Dirk	Bieststraat 28	3550	HEUSDEN-ZOLDER
31. Versweyveld Rik	Kloosterstraat 118	3920	LOMMEL
32. Vranken Giel	Heirstraat 74	3630	MAASMECHELEN
33. Vranken Léonie	Hazenstraat 15	3630	MAASMECHELEN
34. Wautermartens Helena	Lijsterlaan 10	3270	SCHERPENHEUVEL

Leden van de Raad van Bestuur

Naam	Adres		
Bielen Alain	Mispelaarstraat 7	3600	GENK
Gielen Gerda	Ooststraat	3970	LEOPOLDSBURG
Keunen Rik	Beemdstraat 68	3920	LOMMEL
Lefever Hilda	Oudstrijderslaan 42	3500	HASSELT
Leroy Geert	Lismortel 33	3920	LOMMEL
Linsen Eric	Energiesstraat 7 bus 7	3910	NEERPELT
Van Haegendoren Mieke	Lazarijstraat 14	3500	HASSELT
Vranken Giel	Heirstraat 74	3630	MAASMECHELEN
Vranken Léonie	Hazenstraat 15	3630	MAASMECHELEN

Voorgesteld als waarnemend bestuurslid

Naam	Adres		
Torfs Nan	Koningin Astridlaan 57	3500	HASSELT
Knops Nicole	St. Lambertusstraat 18	3730	HOESELT



Februari 2008

3. Het kwaliteitsbeleid

Eén van de belangrijkste doelstellingen, omschreven in zowel de missie en visie als in de beleidsvoornemens is het streven naar kwaliteit. Kwaliteitszorg is ervoor zorgen dat de organisatie alert, gevoelig en bovenal in beweging blijft voor de waarden en doelstellingen die men belangrijk vindt.

Elke CAW-medewerker werkt vanzelfsprekend aan kwaliteit, maar daarom niet altijd systematisch. De motor in ons CAW voor de systematiek in het kwaliteitsbeleid en de kwaliteit in beweging is de stuurgroep Q met een representatieve vertegenwoordiging.

Op de stuurgroep worden de contouren vastgelegd waarbinnen we kwaliteitsvolle hulp kunnen bieden. Door het systematisch doorlopen van de PDCA –cyclus: Plan -> Do -> Check -> Act tracht de stuurgroep het kwaliteitsbeleid dynamisch te houden, constant te evalueren en te verbeteren.

Onze hulp- en dienstverlening wordt gerealiseerd vanuit een gedecentraliseerd model met verschillende vestigingsplaatsen.

Binnen de kwaliteitszorg willen we werken aan een zekere uniformiteit in de diversiteit in functie van kwaliteitsgaranties voor de cliënt en zijn/haar hulpverlening. In principe dient iedere cliënt op dezelfde wijze onthaald/begeleid te worden ondanks de setting of werkvorm.

Alle vernieuwde procedures zijn het resultaat van een uitgewerkte en gedragen visie. Vanuit de stuurgroep Q worden sneuvelteksten en schematische voorstellen uitgewerkt, telkens met feedback naar alle teams omwille van de toetsing naar haalbaarheid en het breed draagvlak. Alle afspraken mbt kwaliteitszorg worden uitgewerkt in werkwijzen en procedures die terug te vinden zijn in het kwaliteitshandboek. Het kwaliteitshandboek is zeer toegankelijk voor al onze medewerkers.

Bij het uitwerken van de kwaliteitszorg willen we er vooral voor zorgen dat de hulpvrager makkelijk de weg vindt naar ons CAW. Een eerste stap hierin is de uitbouw van een vriendelijk en toegankelijk onthaal, met duidelijke informatie en een hulpaanbod op maat. In 2009 hebben we het onthaal van het crisisteam gefinaliseerd en geïmplementeerd. Het werken met één gespecialiseerd crisisonthaal voor het CAW heeft consequenties voor het onthaal in de verschillende werkvormen. Een vernieuwde onthaalprocedure stond in 2009 op de agenda van de stuurgroep Q. Met de oprichting van een gemandateerde ad hoc werkgroep is een sneuvelprocedure uitgewerkt. Ongelukkig was de timing van de studiedag onthaal op sectorniveau eind december aangezien een vernieuwde onthaalprocedure ter bespreking op tafel had gelegen op de stuurgroep Q. We dienen in 2010 de draad terug op te nemen. Onze onthaalvisie zal afgestemd worden op de nieuwe definiëring van de kerntaak onthaal, rekening houdend met de eigenheid van de organisatie en het standpunt van het managementteam.

Vanaf 1/01/2009 heeft iedere cliënt recht op inzage in zijn/haar dossier. In 2009 hebben we hieromtrent de procedure verder verfijnd.

We maken een onderscheid in de procedure tussen de individuele hulpvrager en een cliëntensysteem. Bij inzage van de hulpverlener tot één cliënt kijkt de cliënt ten allen tijde mee over de schouders van de hulpverlener met betrekking van zijn/haar dossier. Wanneer de inzage wordt gevraagd in een cliëntensysteem dan dient de inzage schriftelijk aangevraagd te worden en geldt dat alle betrokkenen toestemming moeten geven voor inzage in het gezamenlijk dossier. Met betrekking tot de dossiervorming is een aanzet gegeven in 2009 maar dit dient nog verder uitgeklaard te worden in 2010.

In januari 2009 is de studiedag kwaliteit doorgegaan met een toelichting van alle vernieuwde procedures opgenomen in het kwaliteitshandboek en de vernieuwde procedures. Daarna volgden de verschillende workshops met als thema's : cliëntparticipatie, cliëntinfo en overdracht, de inzage en het Decreet Rechtspositie Minderjarigen. De workshops werden voorbereid door de stuurgroep Q en hadden een interactief karakter. De studiedag werd zowel qua opkomst als qua inhoud een succes en is zeker voor herhaling vatbaar.

Met betrekking tot de toepassing van het Decreet Rechtspositie Minderjarigen zijn we in 2009 actief bezig geweest. In het kader van de voorbereidingen rond de inspectie van de Bezoekruimte/ JAC's en het bundelen van de good practices als inktvleckspreiding in onze organisatie is een ad hoc werkgroep opgericht. De resultaten waren hoopgevend: we zijn goed bezig naar het waarborgen van de rechten van de minderjarigen in de Bezoekruimte en de JAC's. Echter, de aantoonbaarheid, vooral binnen de JAC's, is moeilijk gezien de eigenheid van de werking.

In 2009 hebben we ook een tweedaagse vorming georganiseerd voor al onze medewerkers in het kader van het Decreet Rechtspositie Minderjarigen. Deze vorming werd gegeven door een juriste van de kinderrechtswinkel te Gent.

Een belangrijk item waarrond we in 2009 actie hebben ondernomen is 'cliëntparticipatie', een provinciaal project waar heel wat energie en tijd is ingekropen. Maar de resultaten waren boven alle verwachtingen! Uit de bevraging van cliënten door de ervaringsdeskundige en de hulpverleners door een stagiair binnen de residentiële settings, het Begeleid Wonen en de Inloopcentra zijn heel wat werkpunten naar boven gekomen. Die hebben we omgezet in actiepunten en meegenomen in het beleidsplan 2011-2015.

Verder hebben we een procedure uitgewerkt, samen met de stuurgroep IFG rond de effectmeting van de hulpverlening intrafamiliaal geweld. Vanaf 1 mei 2009 zijn we ook gestart met een hercontactname die geregistreerd wordt op uitgewerkte formulieren voor de teams van het Vluchthuis en de vrouwenopvang.

In 2009 werd ook de cliëntfolder aangepast aan de procedure inzage en wordt er een onderscheid gemaakt voor de -12 jarigen en +12 jarigen voor de opmaak van een dossier.

Ook de CAW folder werd in 2009 in een nieuw kleedje gestoken. Vernieuwde werkingen zoals de Gerechtelijk Opgelegde Hulpverlening werden hierin opgenomen. Tenslotte werd de website geüpdatet in 2009.

De signaleringsprocedure hadden we in 2009 graag onderhanden willen nemen maar gezien de drukke agenda van de stuurgroep Q wordt dit verschoven naar 2010 en mee opgenomen in het beleidsplan 2011-2015.

In het kader van de toenemende vergrijzing en de signalering rond mishandeling van ouders is in 2009 het meldpunt oudermishandeling binnen de onthaalwerking geïntegreerd.

Kwaliteitsbeleid 2010		
Aard van activiteit:	<input type="checkbox"/>	Verbeterproject
Aandachtsgebied		
Actualiseren van het kwaliteitshandboek en omvormen tot een dynamisch en werkbaar instrument voor de hulpverleners op de werkvloer.		
Doelgroep		
Alle deelwerkingen (en dus alle medewerkers) van de organisatie.		
Probleemomschrijving – doelstelling van de gekozen activiteit		
Vooreerst is het kwaliteitshandboek een statisch, lijvig document en wordt te weinig gebruikt als actief instrument op de werkvloer. We willen het kwaliteitshandboek gebruiksvriendelijker en makkelijker toegankelijk maken. Verder dienen alle procedures gescreend te worden ifv de toepassing van het Decreet Rechtspositie Minderjarigen. Tenslotte treedt vanaf 1/04/2010 de nieuwe organisatiestructuur in werking wat maakt dat het kwaliteitshandboek hierop geënt zal worden.		
Stappenplan met tijdspad		
apr/10	nieuwe samenstelling stuurgroep Q ifv nieuwe structuur	
mei/10	agenderen op de stuurgroep Q en mandateren van een ad hoc werkgroep ter voorbereiding	
jun/10	eerste samenkomst van de ad hoc werkgroep	
jul/10	afstemmingsoefening met staf communicatie rond inhoud/communicatie & toegankelijkheid	
sep/10	eerste voorstel ter bespreking op de stuurgroep Q	
okt/10	verfijning van het voorstel KHB door de ad hoc werkgroep	
nov/10	definitief voorstel na agendering op stuurgroep Q	
dec/10	bespreking op management van vernieuwd KHB	
Deelnemers aan activiteit		
Verantwoordelijke	Managementteam, stuurgroep Q	
Uitvoering	stuurgroep Q, stafmedewerker kwaliteit, stafmedewerker communicatie	
Deelnemers	alle medewerkers	

Kwaliteitsbeleid 2010		
Aard van activiteit:	<input type="checkbox"/>	Verbeterproject
Aandachtsgebied		
Ontwikkelen van een vernieuwde gemeenschappelijke visie en methodiek rond het concept onthaal binnen een vernieuwde organisatiestructuur, -infrastructuur, gegeven de sectorale visie.		
Doelgroep		
Alle deelwerkingen (en dus alle medewerkers) ifv onthaal.		
Probleemomschrijving – doelstelling van de gekozen activiteit		
Met de invoering van één gespecialiseerd onthaalteam crisis is het noodzakelijk dat de gedecentraliseerde onthaalprocedure wordt herwerkt en we tot een eenduidige procedure komen, rekening houdend met de diversiteit in de werkingen om zo garanties in te bouwen dat alle cliënten op eender welke werking op dezelve kwaliteitsvolle manier wordt onthaald.		
Stappenplan met tijdspad		
jun/10	bespreking onthaalvisie (eigen voorstel gekoppeld aan Steunpunt visie) en duiden van richting ifv verdere uitwerking onthaalprocedure	
jul/10	voorstel uitwerken ter bespreking op de stuurgroep Q	
sep/10	Agenderen op de stuurgroep Q	
okt/10	Adviserend voorstel van stuurgroep op managementteam met definitieve goedkeuring of voorstellen tot aanpassingen	
nov/10	definitief voorstel agendering op stuurgroep Q	
dec/10	Implementeren van vernieuwde onthaalprocedure	
Deelnemers aan activiteit		
Verantwoordelijke	Managementteam, stuurgroep Q	
Uitvoering	stuurgroep Q, stafmedewerker kwaliteit	
Deelnemers	alle onthaalmedewerkers	

Kwaliteitsbeleid 2010		
Aard van activiteit:	<input type="checkbox"/>	Verbeterproject
Aandachtsgebied		
Inbedden van het team Gerechtelijke Opgelegde Hulpverlening in het kwaliteitshandboek en de organisatie.		
Doelgroep		
Ambulant team Gerechtelijk Opgelegde Hulpverlening.		
Probleemomschrijving – doelstelling van de gekozen activiteit		
<p>Screening, afstemming van de werking GOH op de vernieuwde procedures. Aangezien het team en de werking nieuw is sinds medio 2009 is het noodzakelijk dat het team een inhaalbeweging maakt ifv de kwaliteitsprocessen binnen de organisatie. Verder dient ook bekeken te worden of hieromtrent aanpassingen dienen te gebeuren van de lopende procedures zoals de intake, evalueren en bijsturen van de hulpverlening, doorgeven van info, inzagerecht, doorverwijzing,...</p>		
Stappenplan met tijdspad		
mei/10	toelichting kwaliteitsbeleid op het team	
jun/10	agenderen op de stuurgroep Q en mandateren van een ad hoc werkgroep ter voorbereiding eerste samenkomst van de ad hoc werkgroep	
jul/10	terugkoppeling team GOH	
sep/10	eerste voorstel ter bespreking op de stuurgroep Q	
okt/10	definitief voorstel na agendering op stuurgroep Q	
nov/10	bespreking op management van vernieuwd KHB	
Deelnemers aan activiteit		
Verantwoordelijke	managementteam, stuurgroep Q, TB ambulant	
Uitvoering	stuurgroep Q, stafmedewerker kwaliteit, TB en team GOH	
Deelnemers	team GOH, stuurgroep Q, TB ambulant	

4. Samenwerking en overleg met andere diensten

4.1. Beleidsoverlegmomenten

Structureel overleg	Werkterrein	Doelstelling	Vertegenwoordiging	Vergaderfrequentie
Steunpunt Algemeen Welzijnswerk	Vlaams/sectorniveau	Werkinhoudelijke ondersteuning	Algemene Vergadering	1 x/jaar
CAW overleg	Vlaams/sectorniveau	directie -overleg	Lid als directie	6 wekelijks
Federatie van de CAW's	Vlaams/sectorniveau	Belangenbehartiging	Algemene Vergadering Raad van Bestuur Dagelijks Bestuur	1 x jaar 6-wekelijks 6-wekelijks
Limburgs Platform verslaafdenzorg	Provinciaal	Het bevorderen van studie, preventie en hulpverlening inzake alcohol- en andere drugproblemen Het intensifiëren van overleg en samenwerking terzake Het organiseren van gezamenlijke werkbezoeken op het terrein Het opvolgen en ontwikkelen van <u>nieuwe initiatieven</u>	Algemene vergadering	2 x/jaar
Werkgroep "zorgcircuit" Stad Hasselt	Regionaal	Het afstemmen van de hulpverlening inzake alcohol- en andere drugproblemen Overleg en samenwerking rond alcohol- en andere drugproblemen Het nemen van gezamenlijke initiatieven	Werkgroep	5 x /jaar
Arrondissementele raden slachtofferbeleid	Gerechtelijk Arrondissement	Ooptimaliseren van concrete samenwerking op vlak van IFG	deelname aan overleg	2/3 x/jaar
Directieoverleg Limburgse Centra Algemeen Welzijnswerk	Provinciaal	Wederzijdse afstemming	deelname aan overleg	maandelijks

Structureel overleg	Werkterrein	Doelstelling	Vertegenwoordiging	Vergaderfrequentie
<p>Provinciaal Platform Algemeen Welzijnswerk</p>	<p>Provinciaal</p>	<p>Stimuleren en coördineren van het overleg en van de samenwerking tussen de Centra Algemeen Welzijnswerk op Limburgs niveau. Deze algemene doelstelling wordt op diverse manieren in de concrete werking vertaald: Bevorderen van overleg, samenwerking en afstemming tussen de verschillende centra algemeen welzijnswerk op inhoudelijk en uitvoerend vlak (= interne profilering)</p> <p>Zorgen voor voldoende inbedding in het ruimere kansenbeleid in Limburg (= externe profilering)</p> <p>Beleidsadvisering omtrent het algemeen welzijnswerk in Limburg over spreiding, bereikbaarheid, netwerkvorming, aanpassing en uniformiteit in de subsidieregeling</p> <p>Het Limburgs Algemeen Welzijnswerk kaderen binnen de Vlaamse regelgeving inzake het algemeen welzijnswerk</p> <p>Promotie en sensibilisering om de sector meer bekendheid te geven</p>	<p>Lid van het platform</p>	<p>4 x /jaar</p>

Structureel overleg	Werkterrein	Doelstelling	Vertegenwoordiging	Vergaderfrequentie
Werkgroep Dialoog CAW – OCMW	Provinciaal	Doel is uiteindelijk de hulpverlening aan de cliënt zo accuraat mogelijk maken. De werkgroep maakt een jaarprogramma op. Hun voorstellen worden door het bureau van het LSO (Limburgs Steunpunt OCMW's) besproken en bij goedkeuring door dat bureau verspreid naar alle Limburgse OCMW's.	deelname aan overleg	8-wekelijks
Beschut wonen NL	Regionaal	Verdere afstemming in regio	Algemene Vergadering Raad van Bestuur Dagelijks Bestuur	1x/jaar 4x/jaar 6 wekelijks
Denktank opvoedingsondersteuning Stad Hasselt	Regionaal	Werking van de opvoedingswinkel in Hasselt + intersectorale afstemming m.b.t. opvoedingsondersteuning	lid van de denktank	2 maandelijks
Preventieraad stad Lommel	Regionaal	beleidsoverleg	Lid van de preventieraad	2 x /jaar
RIMO Limburg	Provinciaal	Bestrijdt armoede in o.a. achtergestelde buurten Samen met de plaatselijke bewoners In samenwerking met lokale besturen Via het decreet op het maatschappelijk opbouwwerk erkend en gesubsidieerd door de Vlaamse Gemeenschap	Algemene Vergadering	1 x jaar

Structureel overleg	Werkterrein	Doelstelling	Vertegenwoordiging	Vergaderfrequentie
Preventieraad Stad Hasselt	Regionaal	<p>De Limburgse Preventieve Gezondheidsraad heeft de doelstelling om het Vlaamse preventiebeleid op Provinciaal niveau te ondersteunen en te coördineren.</p> <p>De organisatie van begeleiding, overleg en ondersteuning van de LOGO's</p> <p>De begeleiding en coördinatie van initiatieven en projecten gericht op de Vlaamse gezondheidsdoelstellingen die in Limburg worden georganiseerd</p> <p>De voorbereiding van een meerjarenplanning van preventiebeleid op Provinciaal niveau en begeleiding van de uitwerken op logo- of lokaal niveau</p> <p>Bevordering van samenwerking en coördinatie van preventie-initiatieven vanuit de verschillende organisaties, diensten en instellingen actief in Limburg</p> <p>De voorbereiding en begeleiding van gezondheidsinitiatieven naar bijzondere groepen;</p> <p>Adviesverlening aan de Bestendige Deputatie m.b.t. het te voeren Provinciaal preventiebeleid</p>	Lid van de preventieraad	2 x/ jaar

Structureel overleg	Werkterrein	Doelstelling	Vertegenwoordiging	Vergaderfrequentie
Limburgs Overleg Aids	Provinciaal	Het ontwikkelen van provinciale initiatieven rond aids en soa, zowel op het preventieve als op het curatieve vlak.	Algemene Vergadering	1 x jaar
Vzw Bourgognecentrum	Provinciaal	Het Bourgognecentrum biedt gespecialiseerde hulp bij ongewenste zwangerschap en	Algemene Vergadering Raad van Bestuur Dagelijks Bestuur	1 x jaar 6 x jaar 6 x jaar
't Veer beschut wonen	Regionaal	Beschut Wonen 't Veer biedt ambulante ondersteuning aan ex-psychiatrische patiënten.	Algemene Vergadering	1 x jaar
Basiseducatie Maasland	Regionaal	Basiseducatie biedt vorming en bijscholing aan maatschappelijk kwetsbare groepen.	Algemene Vergadering	2 x /jaar
In Petto	regio's Limburg, Antwerpen en Vlaams-Brabant	Overleg jeugdadviseurs Uitwisseling van ervaringen Inhoudelijk overleg rond de methodiek jeugdadviseurs	Lid van de werkgroep	4 x/jaar
Stuurgroep JAC Lommel	Regionaal	Beleidsoverleg	Lid van de stuurgroep	2-maandelijks
Stuurgroep Justitie	Provinciaal	Structureel overleg tussen partners uit GGZ, CAD, CAW's en de twee Limburgse Justitiehuisen met oog op betere samenwerking rond forensische thema's in Limburg.	Lid van de stuurgroep	4 keer per jaar
HOW	Regionaal	Activiteiten op touw zetten in het kader van welzijn in Hasselt	lid van de vergadering	2 x/maand
SVK Midden Limburg	Regionaal	Sociale huisvesting in Midden Limburg	Algemene Vergadering Raad van Bestuur	1x/jaar maandelijks

Structureel overleg	Werkterrein	Doelstelling	Vertegenwoordiging	Vergaderfrequentie
Integrale Jeugdzorg	Provinciaal/sectoraal	Afstemmen en uitwerken van initiatieven in het kader van de jongerenhulpverlening	Netwerkstuurgroepen RTH (rechtstreeks toegankelijke hulpverlening) in Noord-Limburg, Maasland, Hasselt, Genk, Zuid-Limburg en West-Limburg De Regionale Stuurgroep Limburg Overleggroep IJH binnen SAW Netwerkstuurgroep crisishulpverlening Netwerkteams Genk, Maasland, Hasselt en Noord-Limburg	maandelijks
CAW -CGG overleg	Provinciaal	Afstemmen en uitwerken van samenwerking ifv doorverwijzing	lid van de vergadering	3x/ jaar

4.2. Geldende samenwerkingsafspraken

- Samenwerkingsakkoord met diverse **lokale besturen**:
 - Lummen (OCMW): ondersteuning van de werking rond multiprobleemgezinnen
 - Maasmechelen (OCMW & gemeente): ondersteuning van de werkingen algemene opvang en crisisopvang
 - Tessenderlo (gemeente): ondersteuning van de algemene werking van het CAW
 - Houthalen (gemeente): ondersteuning van de werking van het Vluchthuis
 - Lommel (stad): ondersteuning van de werking van het JAC
 - Hasselt (stad): dubbele ondersteuning en samenwerking in het kader van veiligheidscontract
 - Beringen (OCMW): ondersteuning van de werking rond multiprobleemgezinnen

- De **OCMW** in Limburg mbt toepassing Limburgs Protocol en Gentlemen's agreement in het kader van de residentiële werkingen van het CAW.

- **Basiseducatie**: vorming voor de doelgroep

- **CAD**: intervisie voor de teams van de residentiële werkingen

- **Biehal STC**: samenwerking in functie van onderhoud

- **Draaischijf**: samenwerking (Inloopcentrum Oké en Geïntegreerd Wonen) rond huisvesting en armoedebestrijding

- **CGG**: samenwerking in functie van betere afstemming en efficiëntere doorstroming

- **ISIS**: samenwerking in functie van onderhoud

- **Politiezones**: Hano, Kempenland, West-Limburg in het kader van crisis en IFG.

5. Vooruitzichten 2010

5.1. Operationele doelstellingen voor 2010.

We verwijzen hier naar het beleidsplan 2009-2010. Sommige niet gerealiseerde doelstellingen in 2009 worden meegenomen naar 2010.

Vanaf 1/04/2010 gaat de nieuwe organisatiestructuur in voege wat onvermijdelijk zijn weerslag, we hopen positief, zal hebben op onze werking. Een vernieuwde organisatiestructuur vraagt verandering in denkpatronen en handelen voor alle medewerkers, zowel bottem- up als top down.

5.2. Sectorale vooruitzichten 2010

Onze vooruitzichten hebben niet alleen te maken met onze CAW-doelstellingen maar zeer zeker ook met de Vlaamse sectorvooruitzichten van de sector Algemeen Welzijnswerk. We hopen dat het Vlaams en Limburgs Memorandum hierin een doorslaggevende rol zullen spelen.